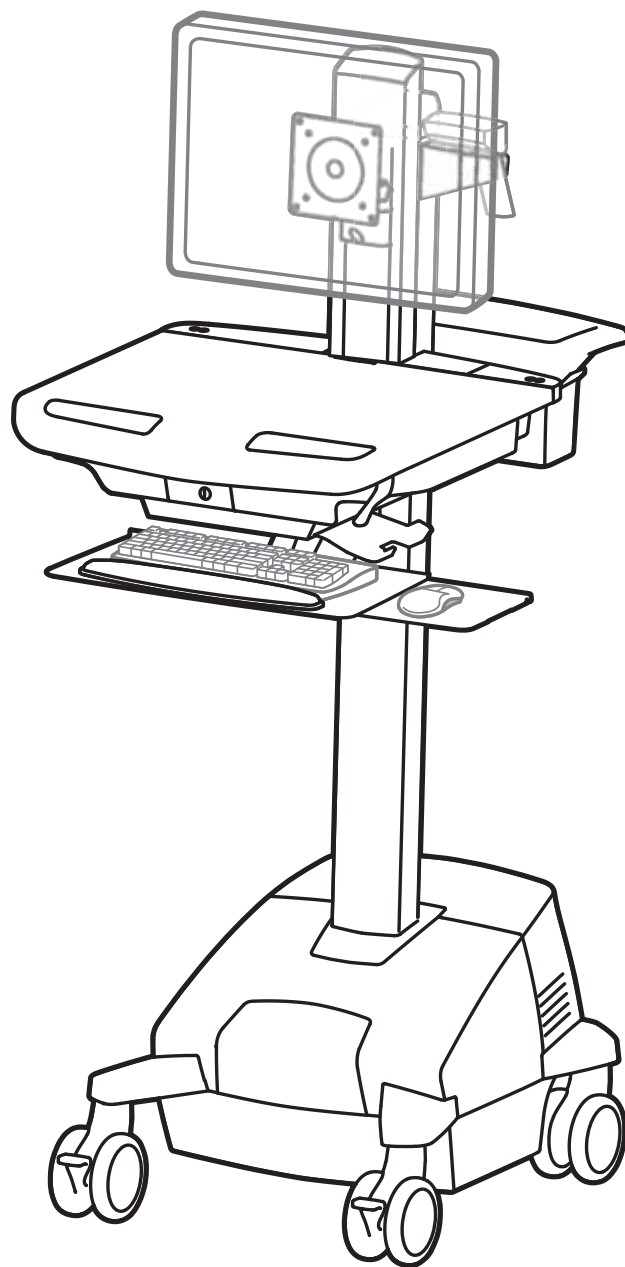


StyleView® SV42 Electronic Medical Records (EMR) Cart with LCD Mount and LiFe Power System

Virtaliitännöillä varustetut StyleView-vaunut tarjoavat vaihtovirtaa tietokonelaitteille sairaalaympäristössä. Vaunuja ei ole tarkoitettu lääkinällisten tuotteiden tai laitteiden virransyöttöön. Virtaliitännät on tarkoitettu ainoastaan tietotekniikkalaitteiden, kuten tietokoneiden ja niiden lisälaitteiden, liittämiseen.

Ominaisuudet ja tekniset tiedot	3
Käyttöönotto	4 - 13
Säätäminen	11 - 12
Akun lataaminen / varauksen purkaminen	13
Sulakkeen vaihto (1 A)	14
Virransyöttöjärjestelmän akkujen vaihto	15- 16
Vaunun varastointi	16
Ergonomia	17
Huolto ja turvallisuus	17 - 20
Mitat	21



Katso huoltoa ja takuuta koskevat tiedot osoitteesta www.ergotron.com

Katso oman alueesi asiakastuen yhteystiedot osoitteesta <http://contact.ergotron.com>

Katso käyttäjän asennusoppaan viimeisin versio ja lataa StyleLink-ohjelmisto osoitteesta www.ergotron.com



User's Guide - English
Guía del usuario - Español
Manuel de l'utilisateur - Français
Gebruikersgids - Deutsch
Benutzerhandbuch - Nederlands
Guida per l'utente - Italiano
Användarhandbok - svenska
ユーザーガイド : 日本語
用户指南 : 汉语
Käyttäjän opas - suomi



www.ergotron.com

USA 1-800-888-8458

Europe +31 (0)33-45 45 600

China 86-769-86018920

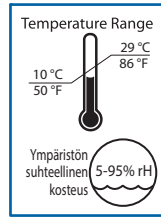
VAROITUS

TÖRMÄYSSVAARA!
LIIKKUVAT OSAT VOIVAT MURSKATA TAI VIILTÄÄ.
 Tämän varoituksen noudattamatta jättäminen voi aiheuttaa vakavan henkilövahingon tai omaisuusvahingon!

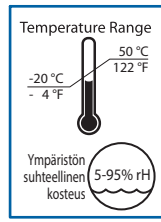
Minimoi lihaksiin kohdistuva kuormitus ENNEN vaunun asennettujen laitteiden irrottamista, vaunun liikuttamista ja vaunun varastointia.

www.ergotron.com

826-501



Käyttö



Varastointi



Tämä luokan A digitaalinen laite täyttää kanadalaiset ICES-003-vaatimukset.
Cet appareil numérique de la classe A est conforme à la norme NMB-003 du Canada.
FCC-vaatimustenmukaisuus

Tämä vaunu on testattu, ja sen on todettu noudattavan FCC-sääntöjen osassa 15 luokan A digitaalisille laitteille määriteltyjä raja-arvoja. Nämä raja-arvot on suunniteltu siten, että ne tarjoavat kohtuullisen suojan haitallisia häiriöitä vastaan, kun laitetta käytetään kaupallisessa ympäristössä. Tämä laite tuottaa, käyttää ja saattaa säteillä radiotaajuuksista energiaa, ja jos sitä ei asenneta ja käytetä käyttöoppaassa annettujen ohjeiden mukaisesti, se saattaa aiheuttaa haitallisia häiriöitä radioliikenteeseen. Tämän laitteen käyttö asuinalueella aiheuttaa todennäköisesti haitallisia häiriöitä, jolloin käyttäjän on korjattava häiriö omalla kustannuksellaan.

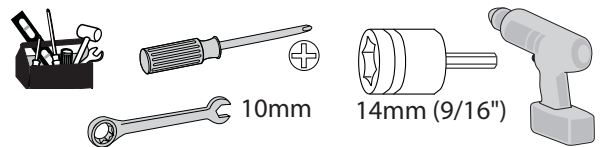
Laitteeseen tehdyt muutokset, joita Ergotron, Inc. ei ole hyväksynyt, saattavat mitätöidä käyttäjän valtuudet käyttää laitetta. Täydelliset tiedot laitteen EMC-vaatimustenmukaisuudesta saat ottamalla yhteyden Ergotroniin.

TÄRKEÄÄ! Tämän tuotteen kiristyksiä on säädettävä asennuksen jälkeen. Varmista, että kaikki laitteet on asennettu tuotteeseen oikein ennen liikeratojen tai kiristysten säätämistä. Tuotteen turvallisen ja optimaalisen toiminnan varmistamiseksi sen liikeratojen ja kiristysten säädöt tulisi tarkistaa aina, kun siihen kohdistuva kuormitus muuttuu laitteita lisättäessä tai vaihdettaessa. Tuotteen säädettävien osien tulisi liikkua tasaisesti ja helposti koko matkaltaan ja pysyä paikoillaan halutussa asennossa. Jos osien säätäminen on hankalaa tai ne eivät pysy paikoillaan, löysää tai kiristä niiden muttereita säätöohjeiden mukaisesti, kunnes niiden liike on tasaista ja vaivatonta. Tuotteesta ja säädöstä riippuen halutun lopputuloksen saavuttaminen saattaa edellyttää useita kiertoja.

Osat

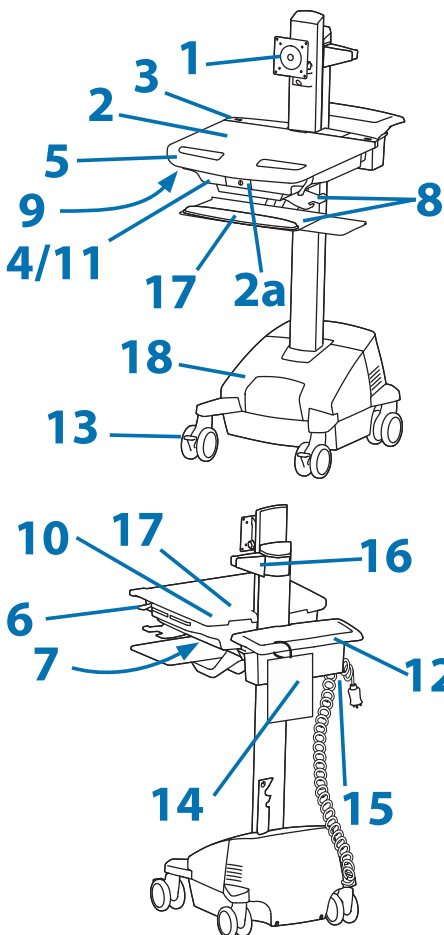
	A	B
1	1x	4x 2x
2	1x 1x	2x 2x
3	1x 1x	2x 2x
4	4x M4 x 10mm 8x M4 x 10mm	1x 2x
5	1x 1x	4x
6	1x M4 x 8mm 1x M4 x 5mm	1x
7	1x 1x 3mm	1x
8	1x 1x M4 x 8mm	2x M4 x 12mm

Tarvittavat työkalut



Ominaisuudet ja tekniset tiedot

Osanumero	Virransyöttöjärjestelmä
SV42-6302-1	Tulo: 120 VAC / 60 Hz, 5,0 A; Lähtö: 120 VAC / 60 Hz, 150 VA, 150 W. • Vaunu ja virransyöttöjärjestelmä ovat UL 60601- ja CAN/CSA-C22.2 601.1-M90 -sertifioituja
SV42-6302-2 SV42-6302-3 SV42-6302-B	Tulo: 230 V~ / 50/60 Hz, 2,5 A; Lähtö: 230 V~ / 50/60 Hz, 150 VA, 150 W. • Vaunu ja virransyöttöjärjestelmä täyttävät standardissa EN 60601-1 asetetut vaatimukset.



1. Korkeussäädettävä LCD-pidike, johon voidaan kiinnittää 75x75 tai 100x100 mm:n kiinnikkeellä varustettuja LCD-näyttöjä ja taulutietokoneita
2. Työtaso 2a. Työtason lukitus ja vapautus
3. Käyttöliittymä
4. Lukittava säilytystila kannettavalle tietokoneelle, kevyelle asiakaspäätteelle tai keskusyksikölle
5. Etukahva
6. Korkeudensäädön jarrukahva
7. USB-keskitin näppäimistön ja hiiren USB-kaapeleiden liittämistä varten
8. Esiin liukuva näppäimistö, joka on kallistettavissa ja joka mahdollistaa hiiren käytön joko oikealla tai vasemmalla kädellä siihen liitetyn hiiritason avulla
9. Etukahvan alla oleva näppäimistön valaisin
10. Näppäimistön valaisimen katkaisin
11. Säilytystila kaapeleille ja virtajohtoille
12. Säilytyskori ja takakahva
13. Lukittavat etupyörät
14. Pikaopaskortti
15. Virtajohdon koukku
16. Lukijan pidike
17. Työtasossa ja rannetuessa antibakteerinen pinnoite
18. Virransyöttöjärjestelmä

StyleView-virransyöttöjärjestelmä mahdollistaa vaihtovirtaa antavan virransyötön kulkemisen vaunun mukana. Virransyöttöjärjestelmä on integroitu vaunun alaosaan, ja se sisältää vakiona akun, virtamoduulin, käyttöliittymän (UI), lähtörasian ja virtajohdon.

• Käyttöliittymä (UI): Mahdollistaa virransyötön kytkemisen päälle ja pois päältä, valvoo akun varaustilaa ja antaa alhaisesta varaustilasta varoittavan merkkiään.

• Akku: Yksi 40 ampeeritunnin litium-akku.

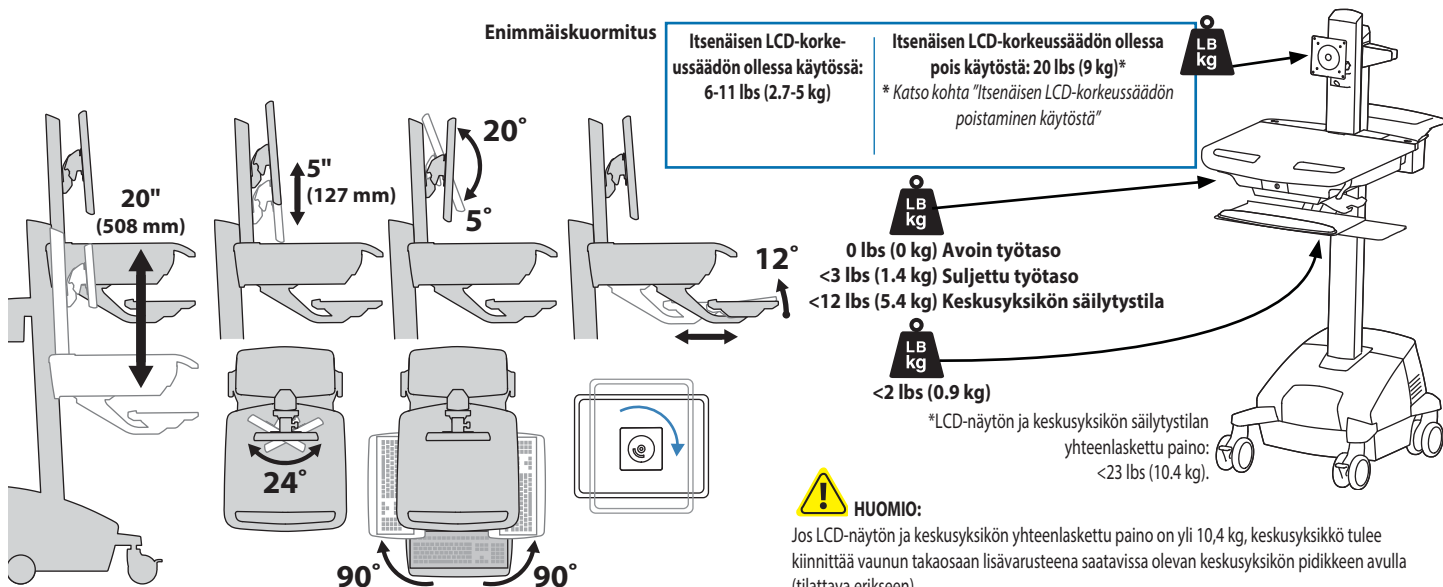
• Akun alhaisin käyttölämpötila on 10 °C ja korkein käyttölämpötila 29 °C. Käyttöympäristön suositeltu suhteellinen kosteus on 5–95 %.

• Vaunun suositeltu varastointilämpötila on 25 °C. Tässä lämpötilassa akun vanhenemiseen liittyvä kapasiteetin alentuminen on alimmillaan. Alhaisin varastointilämpötila on -20 °C ja korkein varastointilämpötila 50 °C. Varastointiympäristön suositeltu suhteellinen kosteus on 5–95 %.

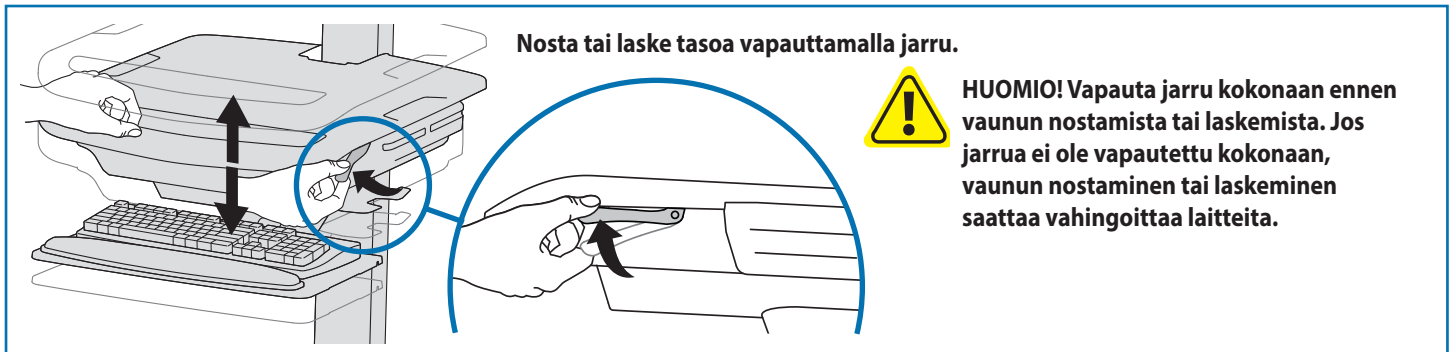
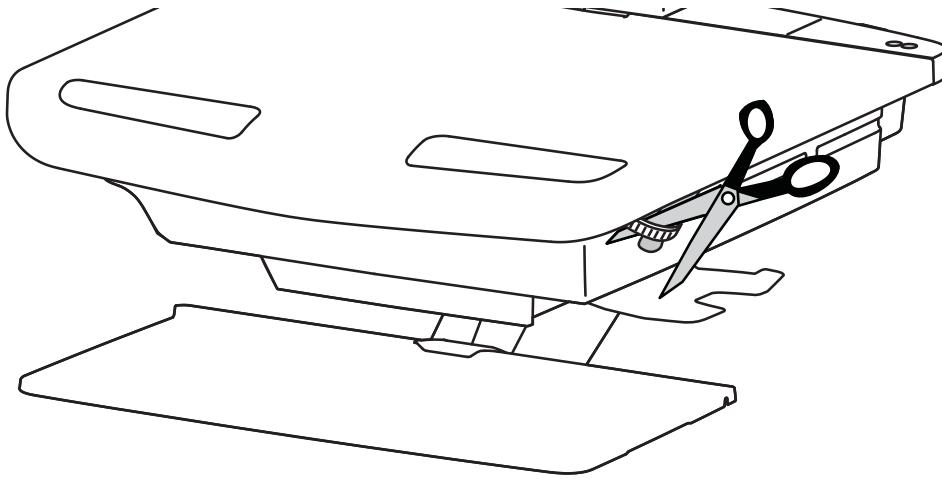
Enimmäiskuormitus

Itsenäisen LCD-korkeussäädön ollessa käytössä:
6-11 lbs (2.7-5 kg)

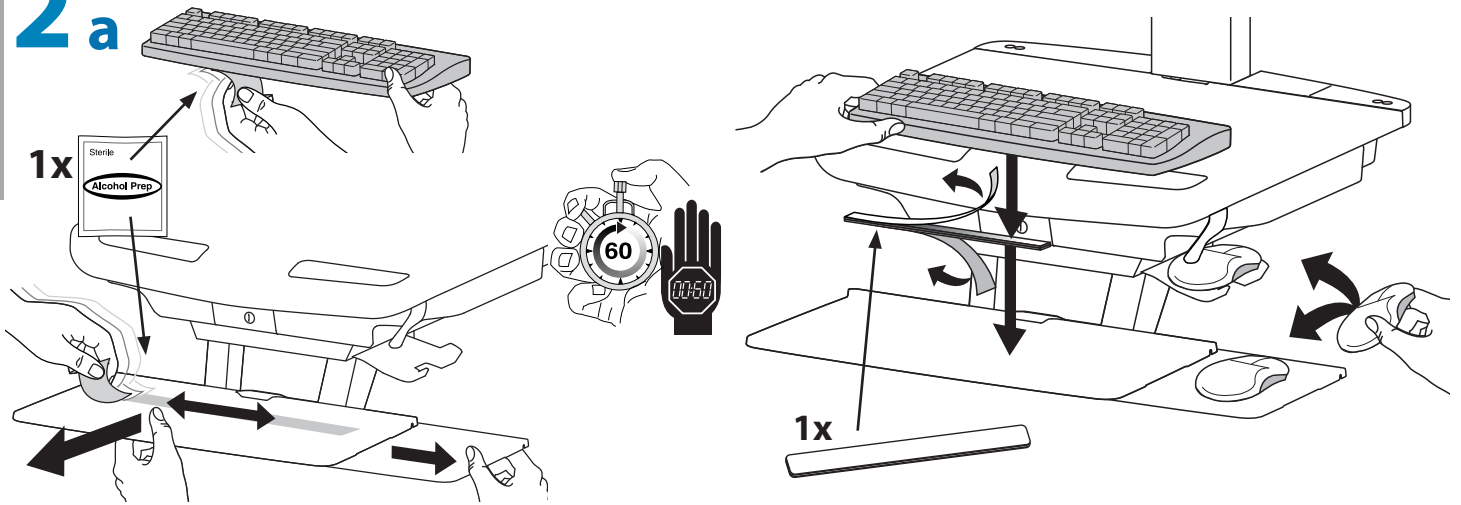
Itsenäisen LCD-korkeussäädön ollessa pois käytöstä: 20 lbs (9 kg)*
* Katso kohta "Itsenäisen LCD-korkeussäädön poistaminen käytöstä"



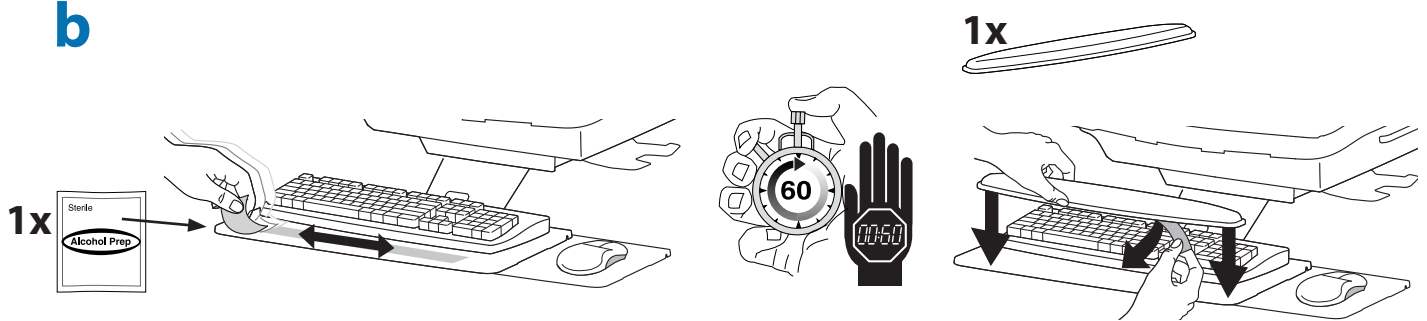
1

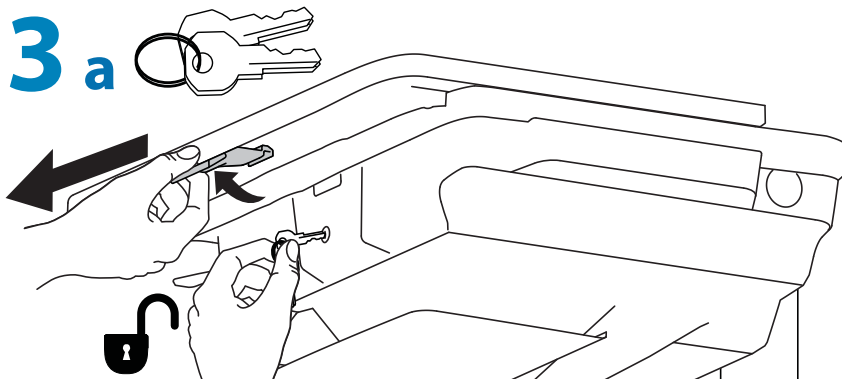
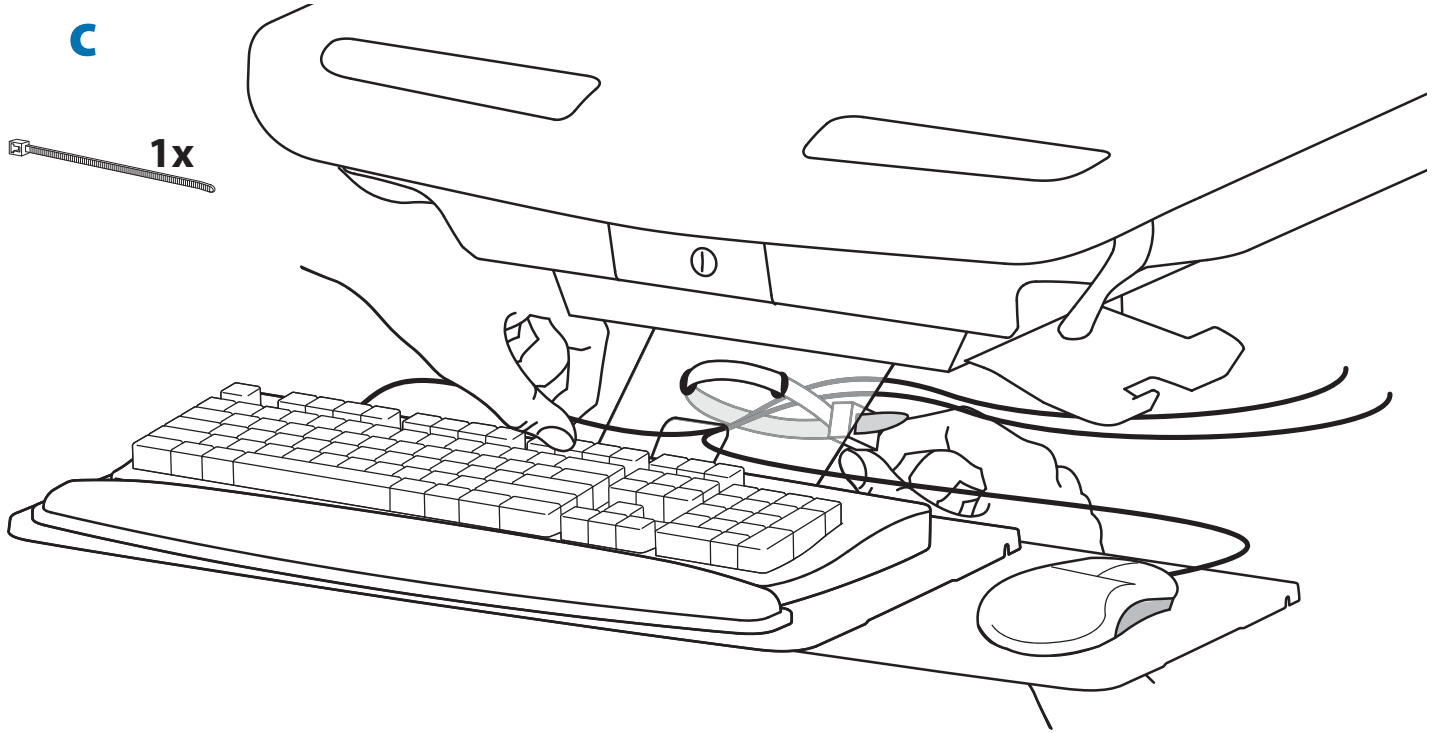


2 a

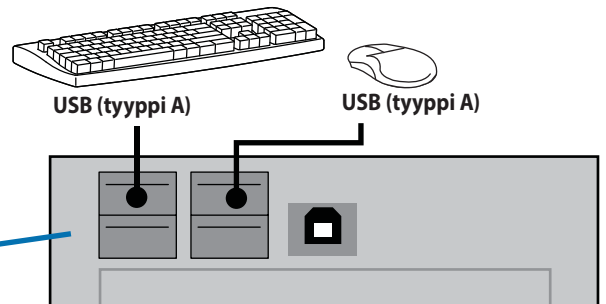
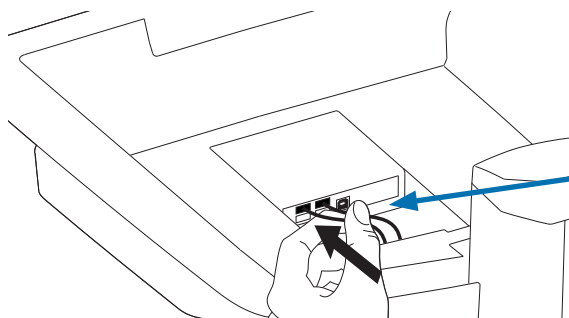


b

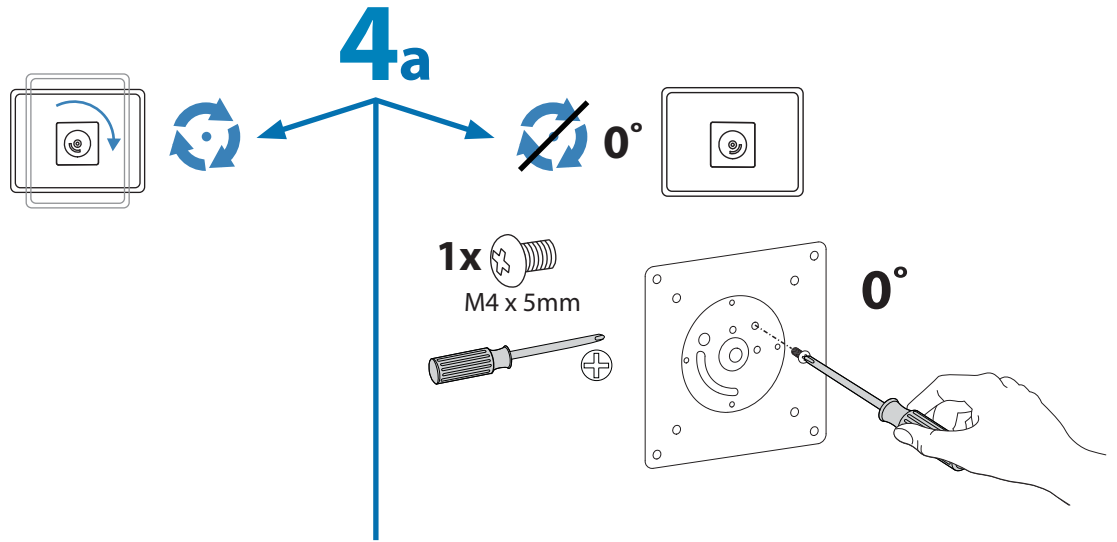




C Näppäimistön ja hiiren liittäminen USB-keskittimeen



HUOMAUTUS: Viivakoodinlukija tulisi liittää suoraan tietokoneen USB-porttiin.
ÄLÄ liitä viivakoodinlukijaa USB-keskittimeen.



b 75x75mm / 100x100mm

WARNING
AVERTISSEMENT

1.
2.
3.

IMPACT HAZARD!
MOVING PARTS CAN CRUSH AND CUT.
Failure to heed this warning may result in serious personal injury or property damage!

Raise monitor to top of vertical adjustment BEFORE removing. DO NOT remove Stop Screw without monitor attached. Doing so will cause monitor pivot to shoot up rapidly and may cause personal injury.

DANGER D'IMPACT !
LES PARTIES EN MOUVEMENT PEUVENT ÉCRASER ET COUPER. Il existe un risque de blessure corporelle ou d'endommagement matériel en cas de non respect de cet avertissement.

Élevez l'écran au plus haut de l'ajustement vertical AVANT de le retirer. NE retirez PAS la vis d'arrêt avant que l'écran soit fixé. Dans un tel cas, le pivot d'écran se relèverait rapidement et cela pourrait engendrer des blessures.

www.ergotron.com

826-502

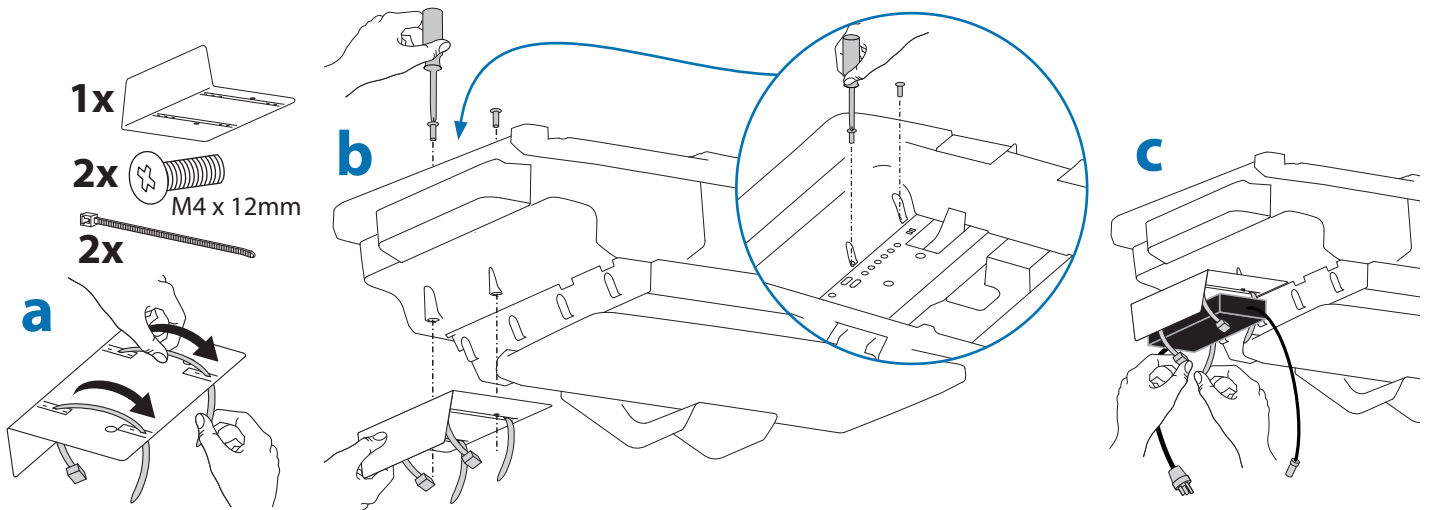
4x
M4 x 10mm

VAROITUS
TÖRMÄYSVAARA!

LIIKKUVAT OSAT VOIVAT MURSKATA TAI VIILTÄÄ.

Tämän varoituksen noudattamatta jättäminen voi aiheuttaa vakavan henkilövahingon tai omaisuusvahingon!
Nosta näyttö säätövarren yläpäähän ENNEN sen irrottamista.
ÄLÄ irrota pidätinruuvia, kun näyttö ei ole kiinnitettyä paikoilleen. Tämä saa näytön pidikkeen ponnahtamaan ylös nopeasti, mikä saattaa aiheuttaa henkilövahingon.

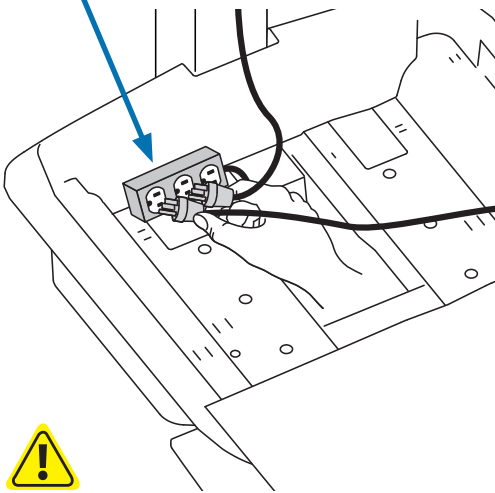
Virtalähde voidaan sijoittaa myös säilytystilan alle, jos halutaan säästää tilaa ja parantaa jäähdytysilman kiertoa.



5

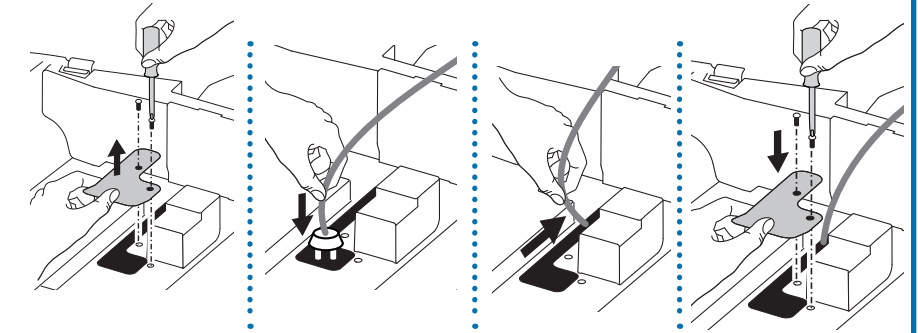
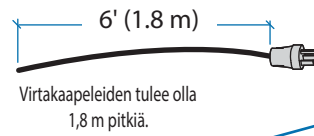
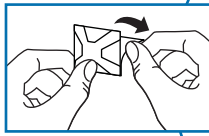
Liitä virtakaapelit paikoilleen.

Jos näitä virtaliitäntöjä ei ole käytettävissä, johdota virtakaapelit kohdissa a–d annettujen ohjeiden mukaisesti.



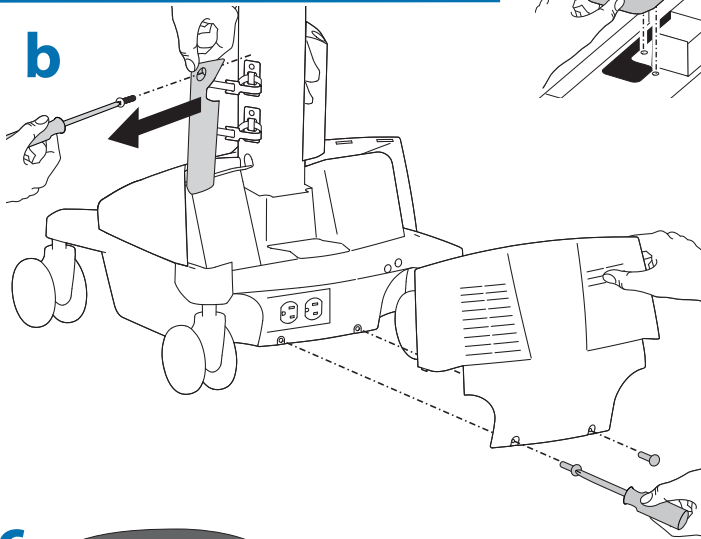
VAROITUS! Sähkölaitteiden liittäminen pistorasiaan luo lääketieteellisen järjestelmän ja seurauksena saattaa olla turvallisuuden vaarantuminen.

a Vedä virtakaapeli alas vartta pitkin.

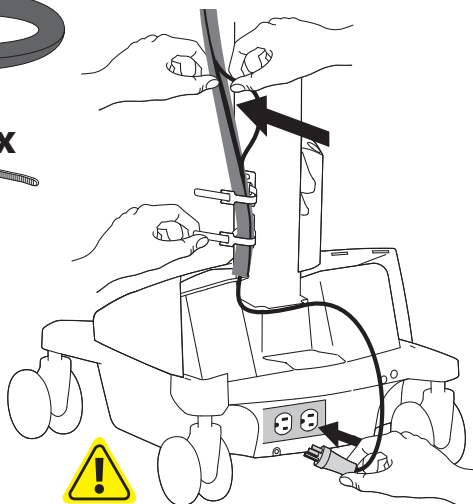
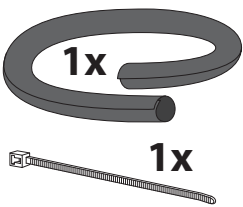


VAROITUS! ÄLÄ KÄYTÄ, JOS SUOJUS EI OLE PAIKOILLAAN. Irrota suojus vain siksi aikaa, kun vedät kaapelin pistokkeineen tilan pohjan läpi. Kiinnitä suojus takaisin paikoilleen heti vedettyäsi kaapelin. Suojuksen kiinnittämättä jättäminen saattaa johtaa laitteiden vahingoittumiseen tai henkilövahinkoon.

b

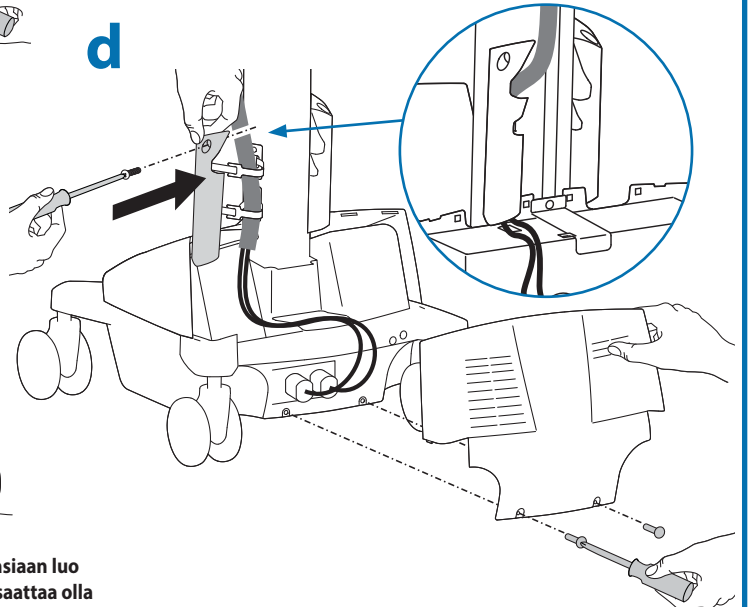


c



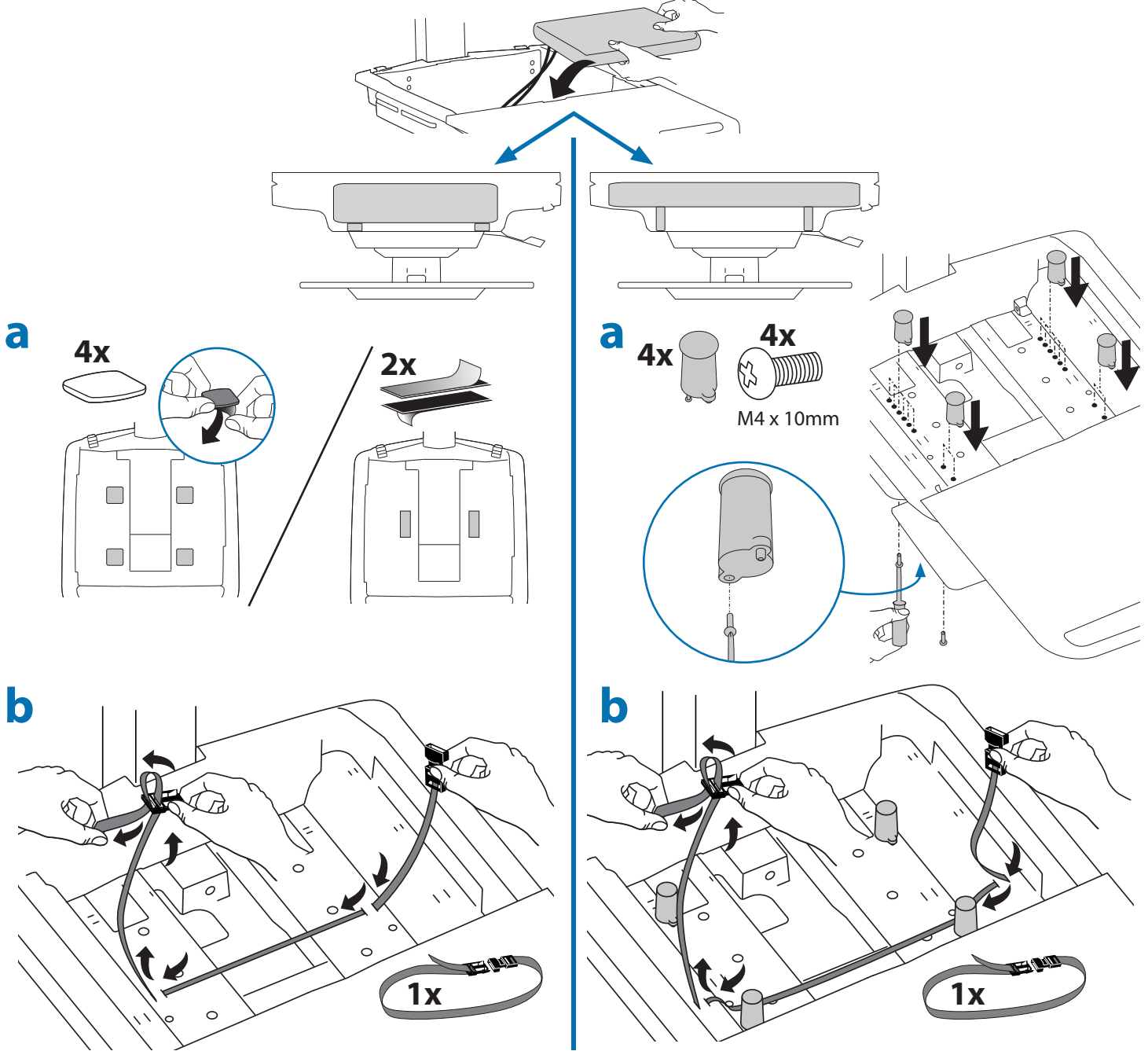
VAROITUS! Sähkölaitteiden liittäminen pistorasiaan luo lääketieteellisen järjestelmän ja seurauksena saattaa olla turvallisuuden vaarantuminen.

d

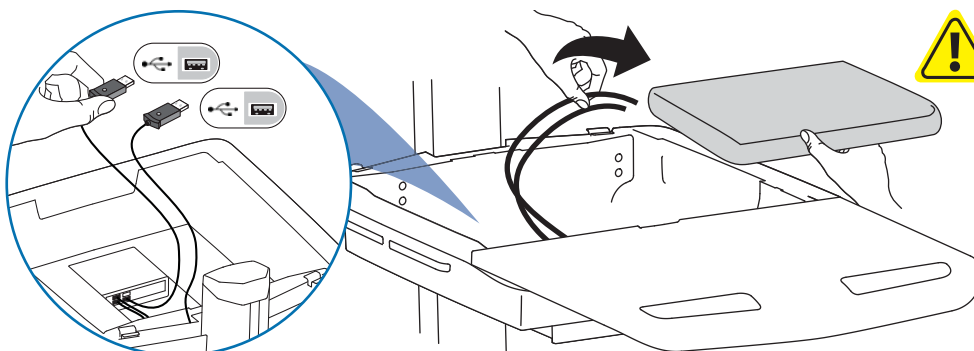


6

Aseta tietokone ja vaihtovirtasovittimet säilytystilaan. Älä aseta virtalähteitä tietokoneen tai tuuletusaukkojen läheisyyteen.

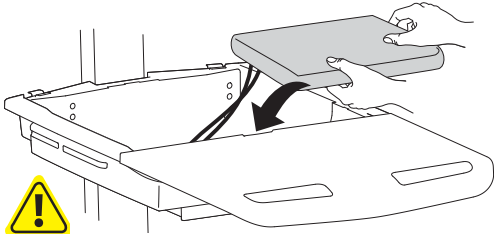


c Liitä seuraavat tehtaalla liitetyt kaapelit tietokoneeseen.
 USB: Tämä kaapeli yhdistää USB-keskittimen ja tietokoneen, ja sitä käytetään virransyöttöön tietokoneesta USB-keskittimeen, näppäimistön valaisimeen ja puhaltimeen. (HUOMAUTUS: USB-keskitin, näppäimistön valaisin ja puhallin toimivat vain, kun tietokone on päällä).
 Valinnainen StyleLink: Tämä USB-kaapeli yhdistää virransyöttöjärjestelmän ja tietokoneen, ja sitä tarvitaan StyleLink-ohjelmiston käyttöön. Katso tarkemmat tiedot osoitteesta <http://4support.ergotron.com>.



VAROITUS: Puhaltimen on oltava käynnissä aina tietokoneen ollessa päällä. Jos puhallin ei toimi, tietokoneen käyttö voi johtaa ylikuumenemiseen ja alentaa laitteiden suorituskykyä.

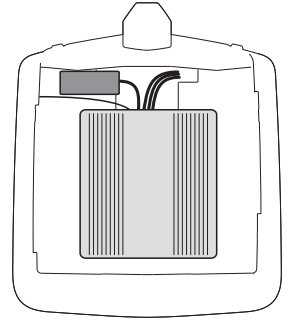
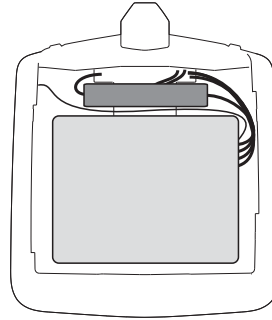
d



ÄLÄ TUKI TUULETUSAUKKOJA!
Tuuletusaukkojen tukkiminen voi johtaa ylikuumenemiseen ja laitteiden vahingoittumiseen.



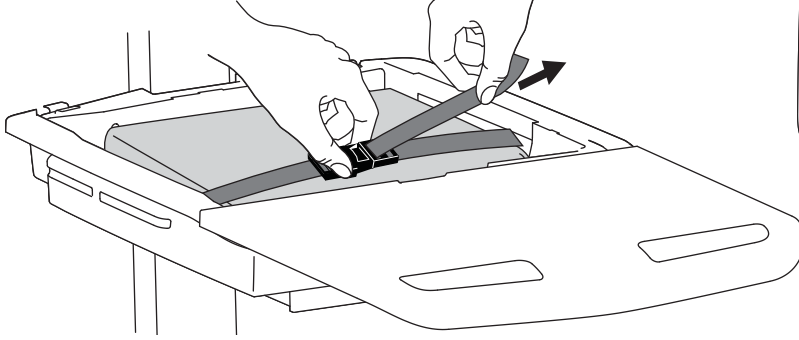
Keskusyksiköiden sijoittaminen lukittavaan säilytystilaan:
USFF (Ultra Small Form Factor) Kevyt asiakaspäätte



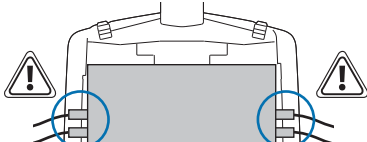
Pääkeskusyksikkö säilytystilassa.

Virtalähde voidaan sijoittaa myös säilytystilan alle, jos halutaan säästää tilaa ja parantaa jäähdytysilman kiertoa.

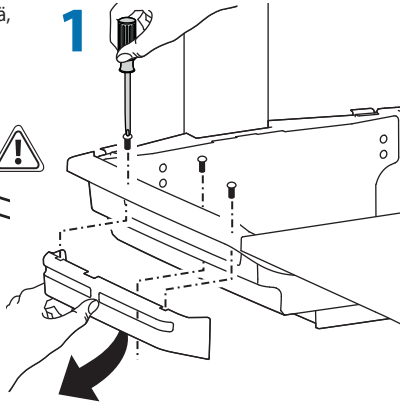
e



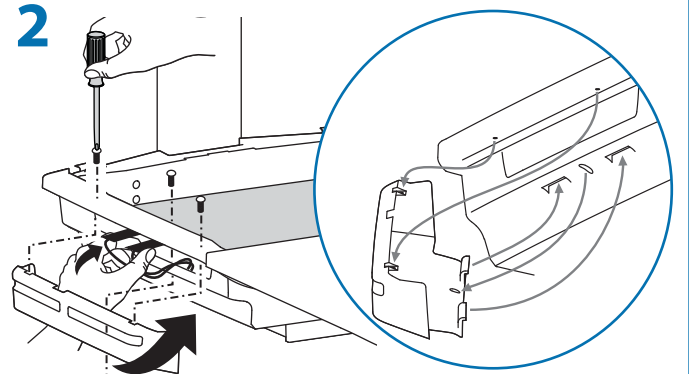
Jos tietokone kaapeleineen on liian leveä, noudata näitä ohjeita.



1



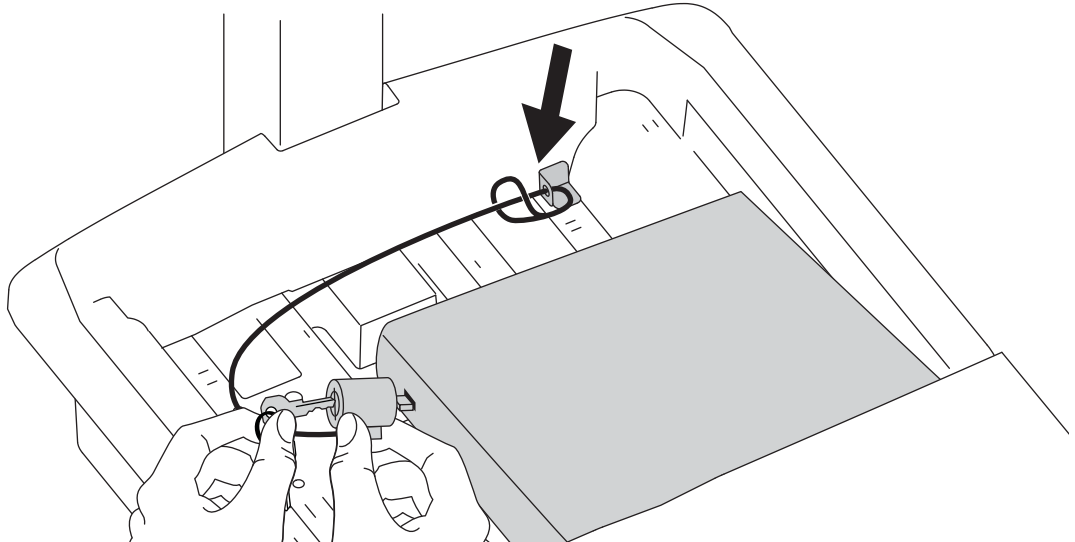
2



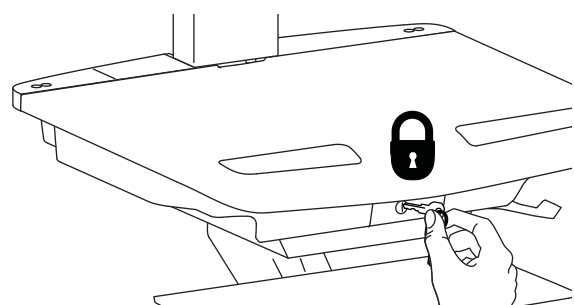
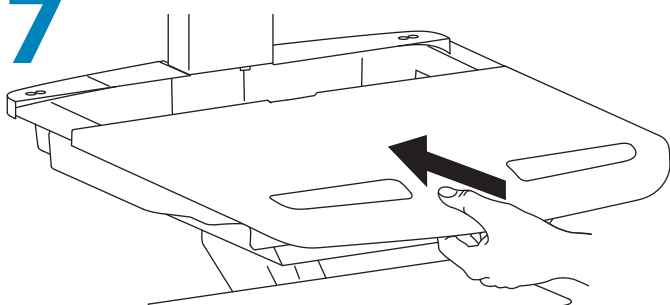
f



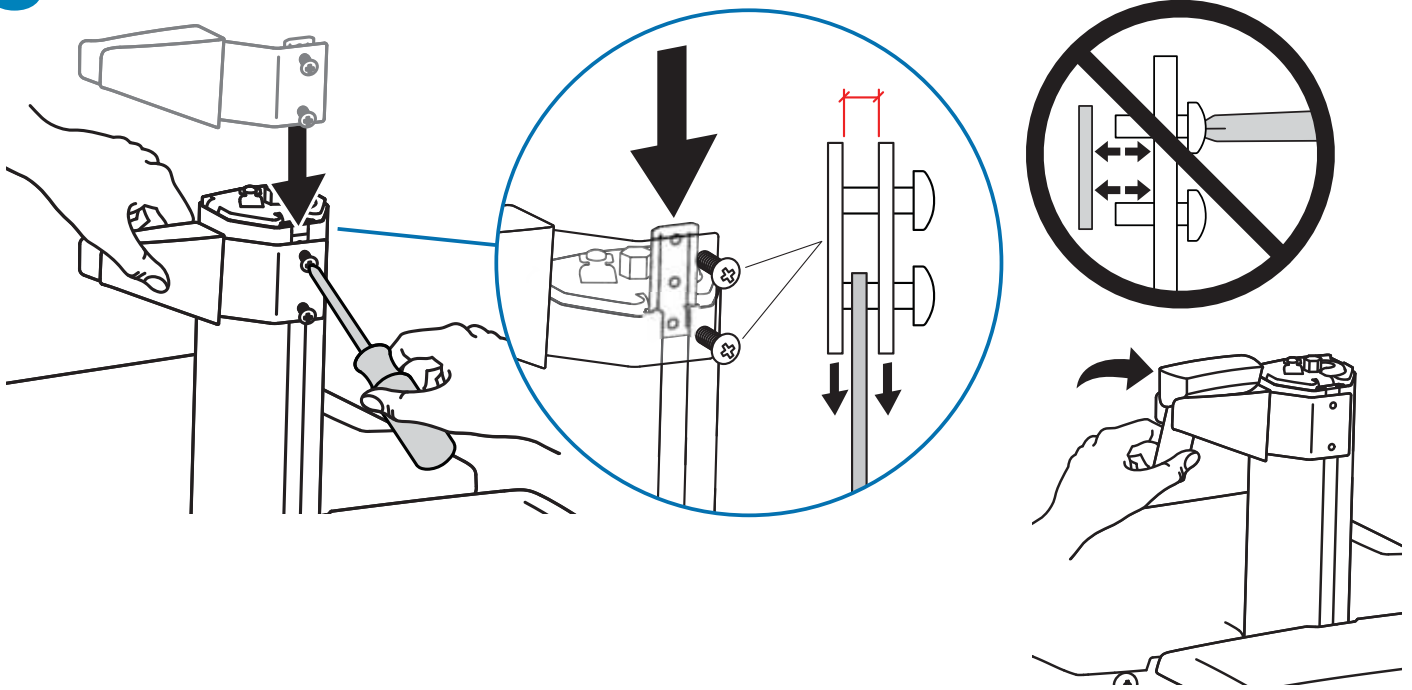
1x



7



8

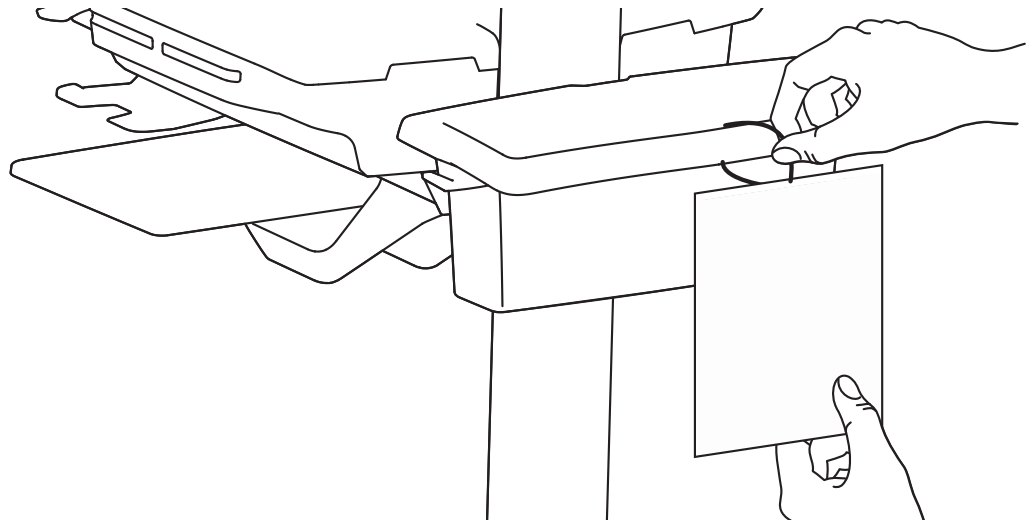


9

1x



1x

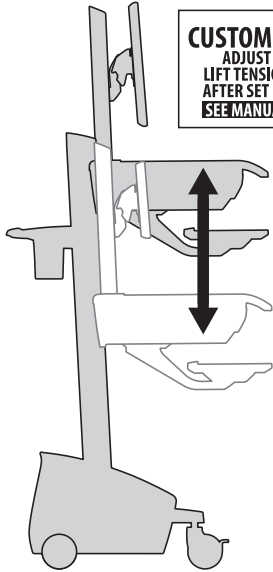


10

On erittäin tärkeää, että tuote säädetään siihen kohdistuvan kuormituksen mukaan alla kuvatuissa vaiheissa esitetyllä tavalla. Tuotteen turvallisen ja optimaalisen toiminnan varmistamiseksi nämä vaiheet tulisi toistaa aina, kun siihen kohdistuva kuormitus muuttuu laitteita lisättäessä tai poistettaessa.

Säädettävien osien tulisi liikkua tasaisesti ja helposti koko matkaltaan ja pysyä paikoillaan halutussa asennossa. Jos osien säätäminen on hankalaa tai ne eivät pysy paikoillaan, löysää tai kiristä niiden muttereita tässä annettujen ohjeiden mukaisesti, kunnes ne ovat säädettävissä tasaisilla ja vaivattomilla liikkeillä. Tuotteesta ja säädöstä riippuen halutun lopputuloksen saavuttaminen saattaa edellyttää useita kiertoja.

a Nosto – ylös ja alas

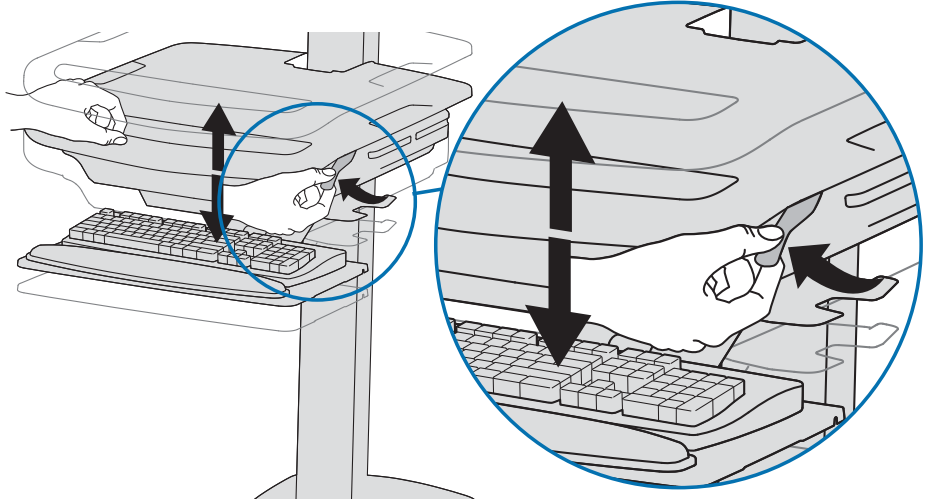


CUSTOMER:
ADJUST
LIFT TENSION
AFTER SET UP
SEE MANUAL

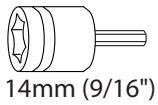
822-421-00



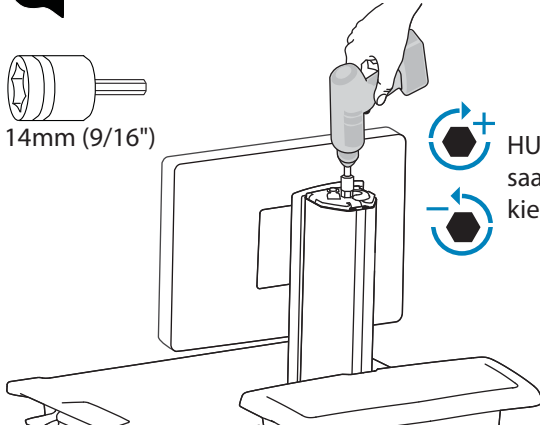
Nosta tai laske tasoa vapauttamalla jarru.



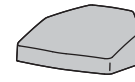
Kiristä tai löysää mutteria näiden ohjeiden mukaisesti.



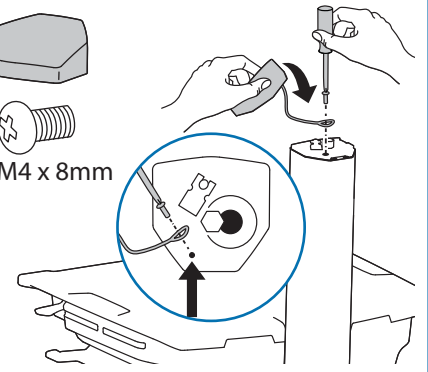
14mm (9/16")



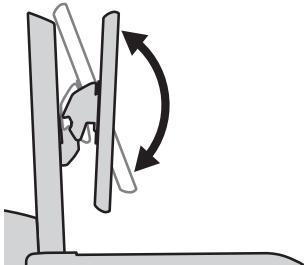
HUOMAUTUS: Säätö saattaa edellyttää 40–60 kiertoa.



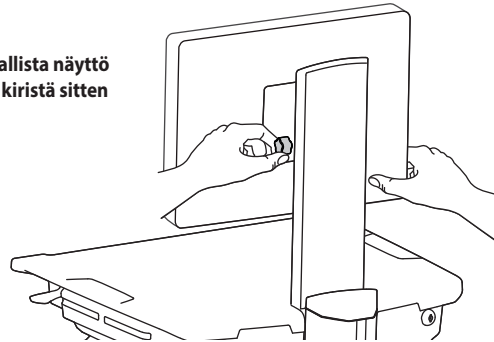
1x
M4 x 8mm



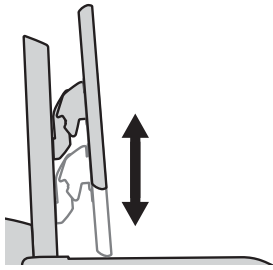
b Kallistus – eteen ja taakse



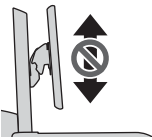
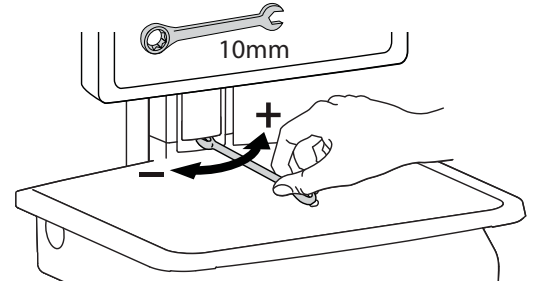
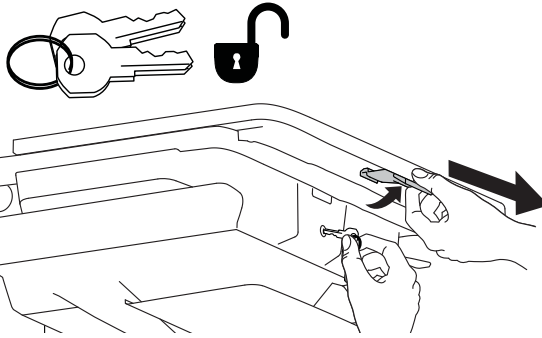
Löysää säätönuppia, kallista näyttö haluttuun asentoon ja kiristä sitten nappi uudelleen.



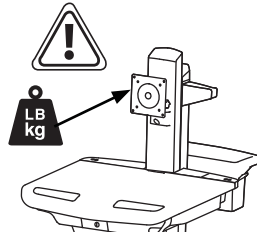
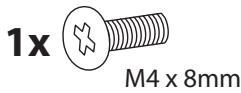
C Nosto – ylös ja alas



Kiristä tai löysää mutteria näiden ohjeiden mukaisesti.

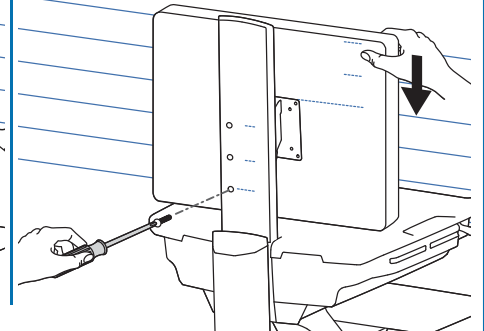
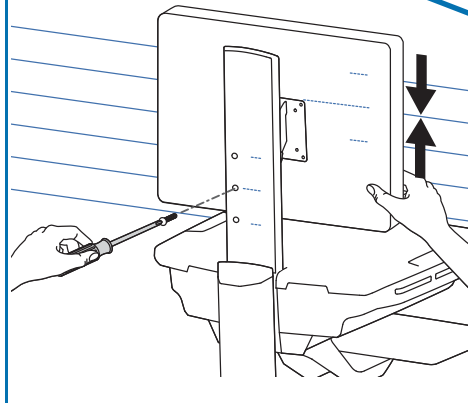
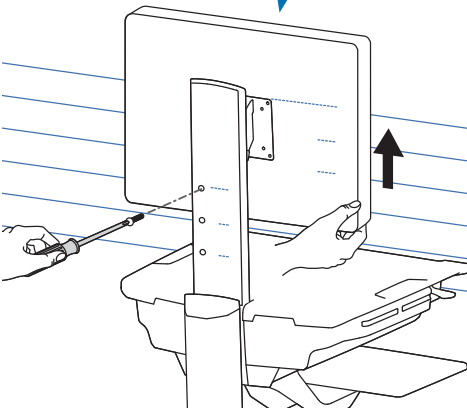


Itsenäisen LCD-korkeussäädön poistaminen käytöstä
LCD-pidikkeen pääseminen liikkumaan raskaampia näyttöjä ja taulutietokoneita käytettäessä voidaan estää kiinnittämällä tämä ruuvi yhteen kolmesta varren takapuolella olevasta reiästä, kun näyttö on säädetty halutulle korkeudelle.



Itsenäisen LCD-korkeussäädön ollessa käytössä:
6-14 lbs (2.7-6.4 kg)

Itsenäisen LCD-korkeussäädön ollessa pois käytöstä:
20 lbs (9 kg)



WARNING
AVERTISSEMENT

- 1.
- 2.
- 3.

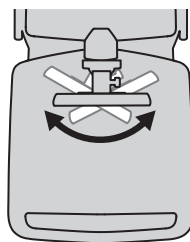
IMPACT HAZARD!
MOVING PARTS CAN CRUSH AND CUT.
Failure to heed this warning may result in serious personal injury or property damage!

Raise monitor to top of vertical adjustment BEFORE removing. DO NOT remove Stop Screw without monitor attached. Doing so will cause monitor pivot to shoot up rapidly and may cause personal injury.

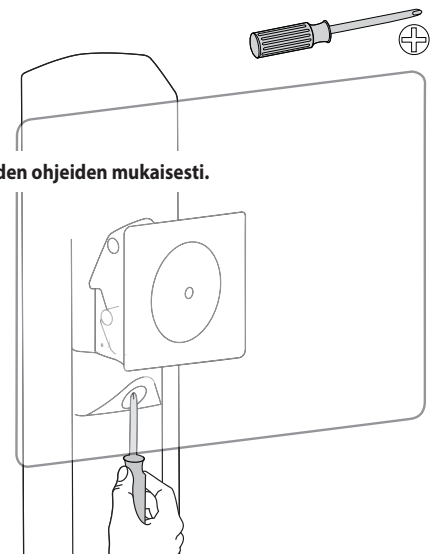
DANGER D'IMPACT!
LES PARTIES EN MOUVEMENT PEUVENT ÉCRASER ET COUPER.
Il existe un risque de blessure corporelle ou d'endommagement matériel en cas de non respect de cet avertissement.
Élevez l'écran au plus haut de l'ajustement vertical AVANT de le retirer. NE retirez PAS la vis d'arrêt avant que l'écran soit fixé.
Dans un tel cas, le pivot d'écran se relèverait rapidement et cela pourrait engendrer des blessures.

www.ergotron.com 826-502

d Panorointi – sivulta toiselle



Kiristä tai löysää mutteria näiden ohjeiden mukaisesti.



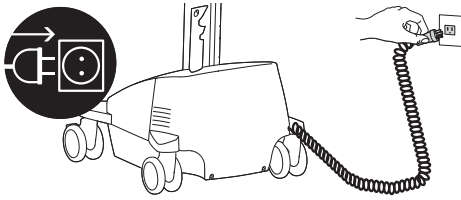
VAROITUS
TÖRMÄYSVAARA!

LIIKKUVAT OSAT VOIVAT MURSKATA TAI VIILTÄÄ.
Tämän varoituksen noudattamatta jättäminen voi aiheuttaa vakavan henkilövahingon tai omaisuusvahingon!
Nosta näyttö säätövarren yläpäähän ENNEN sen irrottamista.
ÄLÄ irrota pidätinruuvia, kun näyttö ei ole kiinnitetty paikalleen. Tämä saa näytön pidikkeen ponnahtamaan ylös nopeasti, mikä saattaa aiheuttaa henkilövahingon.

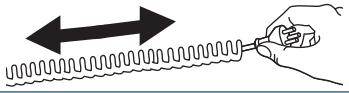
11

Vaunun käyttöönotto / akun ensimmäinen latauskerta (latautuminen kestää noin 2,5 tuntia)

a Liitä vaunun virtajohto pistorasiaan.

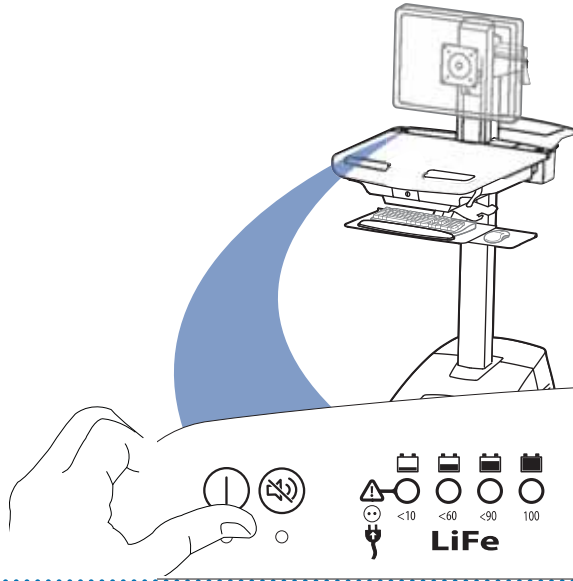


Älä venytä johtoa yli 2,5 metrin pituiseksi, jotta se ei vahingoitu.



! HUOMIO: Tässä laitteessa ei ole virtakytkintä; virtajohdon irrottaminen on ainoa keino katkaista virta. Käytettävien pistorasioiden on oltava laitteen läheisyydessä ja helposti käytettävissä.

b Kytke virransyöttöjärjestelmä päälle painamalla virtapainiketta 1–3 sekunnin ajan.



c Kun vaunun virtajohto on liitetty pistorasiaan, odota, kunnes akku on latautunut täyteen (latautuminen kestää noin 2,5 tuntia).



Virransyöttöjärjestelmän käyttöliittymä varoittaa sinua vaunun akun varaustilan vähenemisestä jatkuvasti palavien tai vilkkuvien punaisten, keltaisten tai vihreiden valojen avulla ja antaa lisäksi varoitusäänen, jos varaus laskee alle 10 %:n. Muista, että akku on ladattava täyteen päivittäin. Voit jatkaa vaunun käyttöä akun latautuessa, joten virtajohto kannattaa liittää pistorasiaan aina, kun mahdollista, jotta akku ei pääse tyhjenemään!

HUOMAUTUS: Voit pidentää akun varauksen kestoa asettamalla näytön virransäätötilaan.

Jos akkua säilytetään liian pitkään lataamatta, sen elektroniikka saattaa aiheuttaa jännitteen laskemisen liian alhaiseksi. Jos näin pääsee tapahtumaan, vaunun virransyöttöjärjestelmä siirtyy alhaisen varauksen palautustilaan, kun se liitetään seuraavan kerran virtalähteeseen.

Akun varaustila on 100 %. Merkkivalo vilkkuu akun latautuessa (virtajohdon ollessa liitettynä pistorasiaan); anna akun latautua, kunnes valo lakkaa vilkkumasta. Kun merkkivalo lakkaa vilkkumasta, voit irrottaa virtajohdon pistorasiasta. Vaunua voi käyttää normaalisti akun latautuessa.

Akun varaustila on alle 90 %. Tämä merkkivalo palaa vihreänä.

Akun varaustila on alle 60 %. Tämä merkkivalo vilkkuu punaisena.

BAkun varaustila on alle 10 %, ja kuuluu hälytysääni. Merkkivalo palaa oranssina ja muuttuu punaiseksi, kun akun varaus laskee alle 5 %:n. Liitä virtajohto pistorasiaan ja lataa akku täyteen! Vaunua voi käyttää normaalisti akun latautuessa.

Hälytyksen mykistyspainike. Tämän painikkeen painaminen mykistää hälytyksen tilapäisesti. Kun akun lataus on alle 5 %, mykistys toimii ainoastaan 1 minuutin ajan kerrallaan.

Sisäisten liitäntöjen virtapainike. Tämän painikkeen painaminen käynnistää tai katkaisee virransyötön vaunun sisäisiin virtaliitäntöihin kytkettyihin komponentteihin.

Jos muut merkkivalot vilkkuvat punaisina/vihreinä, virransyöttöjärjestelmässä saattaa olla vika. Jos näin tapahtuu, ota yhteys Ergotronin asiakaspalveluun.

HUOMAUTUS: Vaunun toistuva käyttö akun varaustilan ollessa alle 10 % saattaa lyhentää akun käyttöikä.

Life 100 <90 <60 <10

Kun vaunu on alhaisen varauksen palautustilassa, tämä merkkivalo vilkkuu vihreänä.

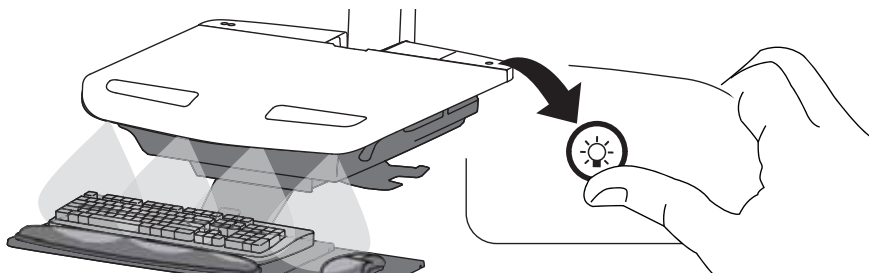
Kun alhaisen varauksen palautusprosessi on suoritettu, virransyöttöjärjestelmä siirtyy normaaliin lataustilaan. Jos palautusprosessi kestää kauemmin kun 45 min, ota yhteys Ergotronin asiakaspalveluun.

Kun tämä merkkivalo palaa, hälytys on käytössä ja antaa äänimerkin, kun akun varaus laskee alle 10 %:n. Saat lisätietoja hälytyksen kytkemisestä päälle ja pois päältä ottamalla yhteyden Ergotronin asiakaspalveluun.

Kun tämä merkkivalo palaa, virransyöttöjärjestelmä on päällä. Kun merkkivalo ei pala, virransyöttöjärjestelmä on pois päältä.

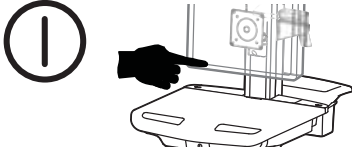
12 Näppäimistön valaisin

- Käynnistä tietokone.
- Testaa näppäimistön valaisimen toiminta. Näppäimistön valaisin sammuu automaattisesti 15 minuutin käytön jälkeen, jos sitä ei sammuteta manuaalisesti.

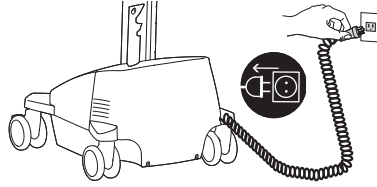


Sulakkeen vaihto

1 Katkaise virta kaikista vaunuun asennetuista laitteista.



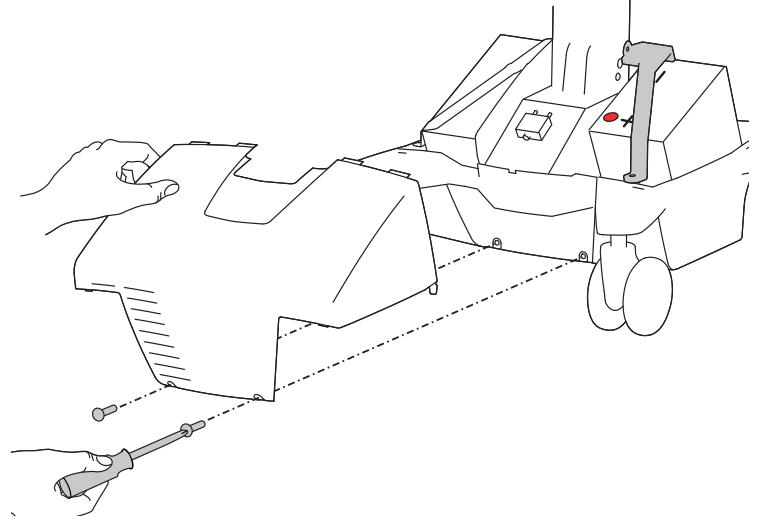
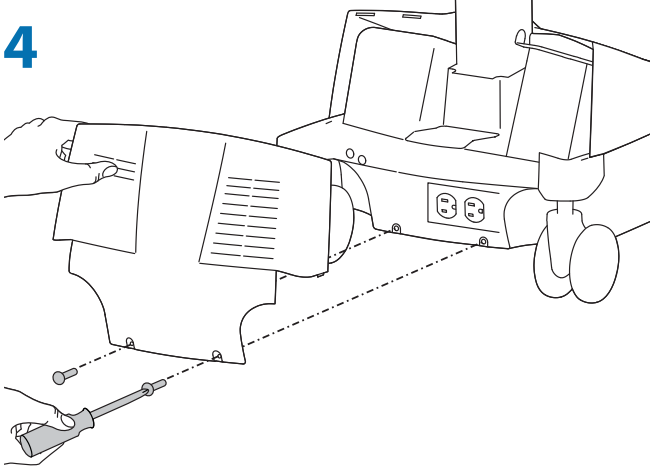
2 Irrota virransyöttöjärjestelmä virtalähteestä.



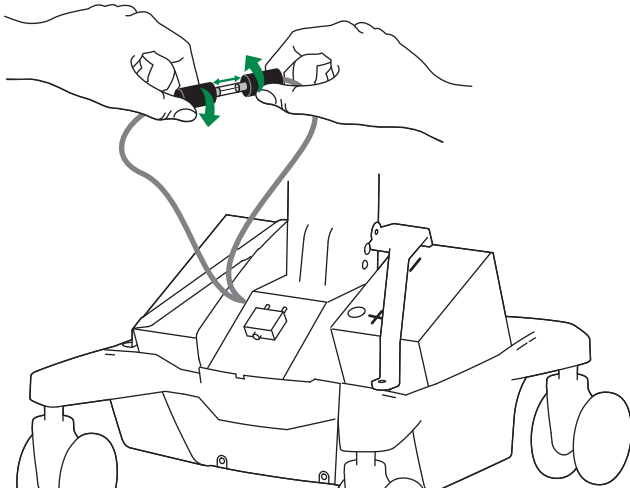
3 Kytke virransyöttöjärjestelmä pois päältä painamalla virtapainiketta 1-3 sekunnin ajan. Virran merkkivalo sammuu.



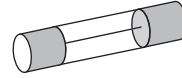
4



5 1 ampeerin sulake

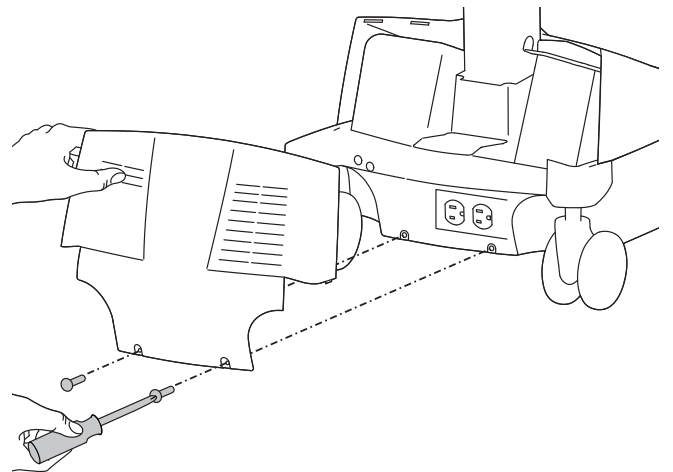
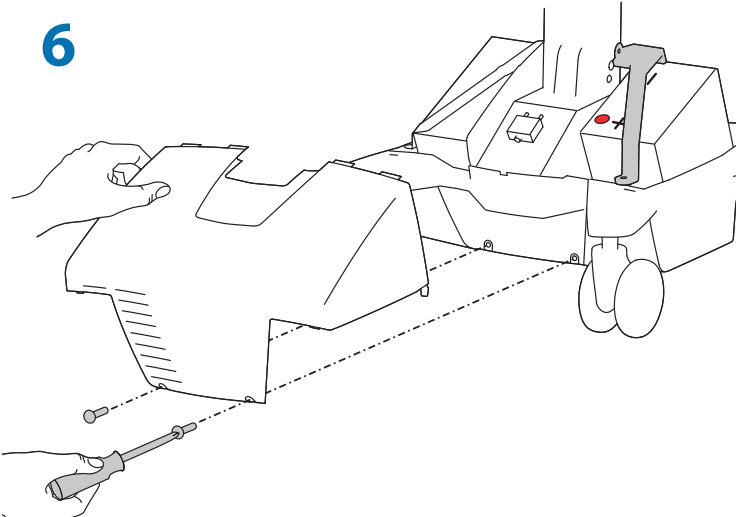


Suositus:
Littelfuse 312001P



SULAKKEEN ARVOT	
JÄNNITE	250 V
VIRTA	1 A
KATKAISUNOPEUS	NOPEATOIMINEN
KATKAISUKYKY	35 A, 250 VAC 10 000 A, 125 VAC

6



Virransyöttöjärjestelmän akun vaihto

⚠️ VAROITUS: SÄHKÖISKUN VAARA



- ÄLÄ vaihda akun kaapeleita keskenään, sillä se aiheuttaa valokaaren ja laukaisee sulakkeen.
- Älä irrota tai vaihda akkuja, kun vaunu on happirikkaassa tai vaarallisessa ympäristössä, sillä se voi aiheuttaa valokaaren ja tulipalon.

HUOMIO: Sähköiskun vaaran välttämiseksi akkuja vaihdettaessa:

- Irrota musta (-) kaapeli navastaan ennen punaista (+) kaapelia.
- Liitä punainen (+) kaapeli napaansa ennen musta (-) kaapelia.

HUOMAUTUS

- StyleView-voimansiirtäjärjestelmässä tulee käyttää ainoastaan Ergotronin hyväksymiä akkuja.

Pyydä tarkemmat tiedot Ergotronin asiakaspalvelusta.

- Älä hävitä litium-akkuja muiden jätteiden seassa.

Kierrätä akut paikallisten säädösten mukaisesti.

Huomaa, että Yhdysvaltain ympäristönsuojeluvirasto EPA luokittelee litium-akut yleisjätteeksi ("universal waste").

Yleisjätteiden hävittämistä ja kuljetuksia Yhdysvalloissa koskevaa tietoa on saatavilla EPA:n verkkosivuilla osoitteessa www.epa.gov.

⚠️ VAROITUS

AKKUJEN VAIHTO

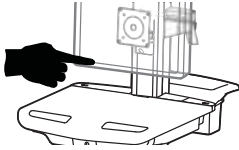
Järjestelmän kanssa ovat yhteensopivia ainoastaan seuraavat 40 ampeeritunnin litium-akut:

Valencen mallinumero: U1-12RT REV2

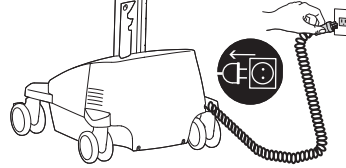
Ergotronin osanumero: 910-434

Muiden kuin yllä mainittujen Valencen akkujen käyttö mitätöi tuotteen takuun ja aiheuttaa häiriöitä voimansiirtäjärjestelmän toimintaan. Tämän varoituksen noudattamatta jättäminen voi aiheuttaa akkujen tai virtamoduulin vahingoittumisen ja mahdollisen tulipalon vaaran.

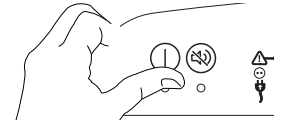
- 1 a** Katkaise virta kaikista vaunuun asennetuista laitteista.



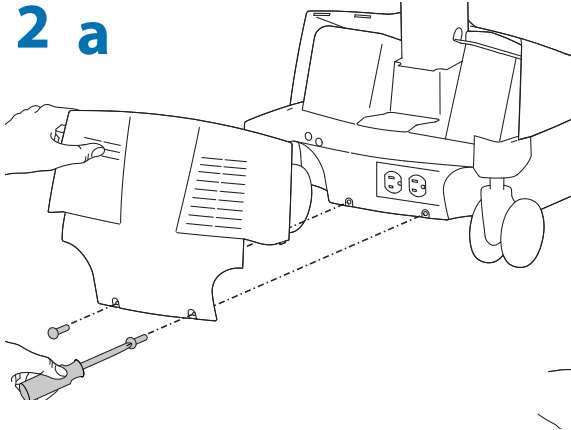
- b** Irrota voimansiirtäjärjestelmä virtalähteestä.



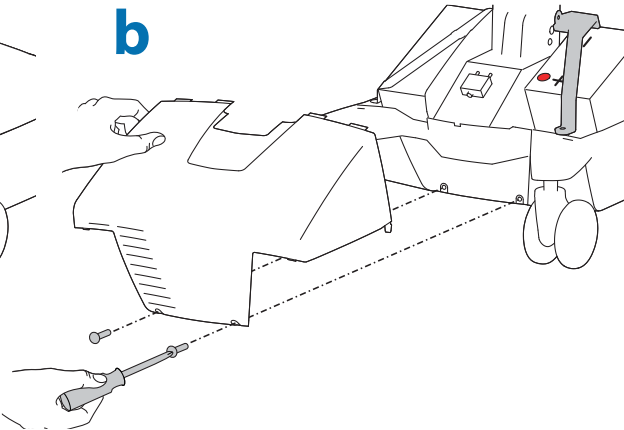
- c** Kytke voimansiirtäjärjestelmä pois päältä painamalla virtapainiketta 1-3 sekunnin ajan. Virran merkkivalo sammuu.



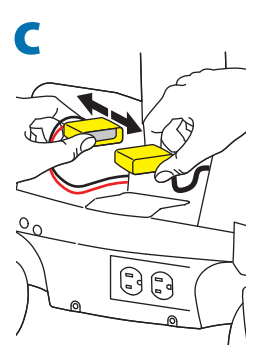
2 a



b

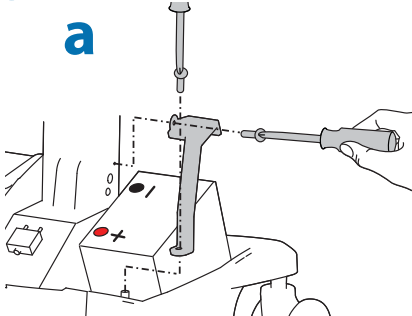


c

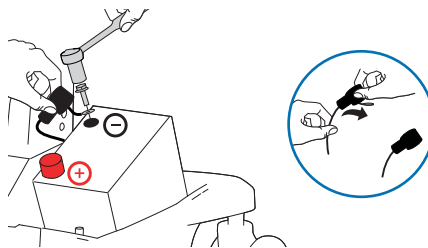


- 3** ⚠️ **Huomio:** ÄLÄ vaihda akun kaapeleita keskenään, sillä se aiheuttaa kipinäoimintia ja laukaisee sulakkeen.

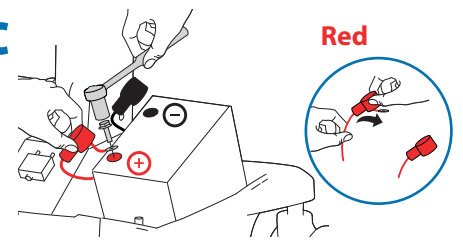
a



b

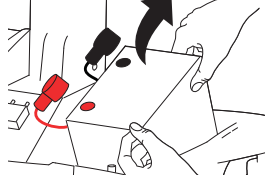


c



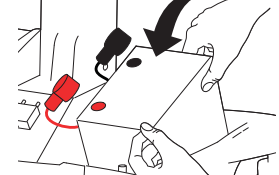
⚠️ **Huomio:** Irrota musta (-) kaapeli ennen punaista (+) kaapelia.

d

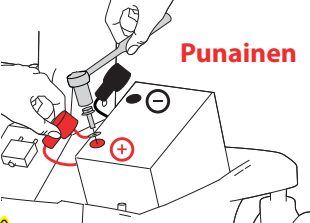


Kierrätä akut paikallisten säädösten mukaisesti.

e

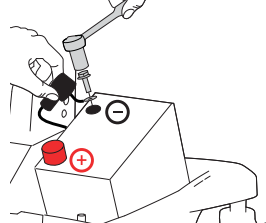


f

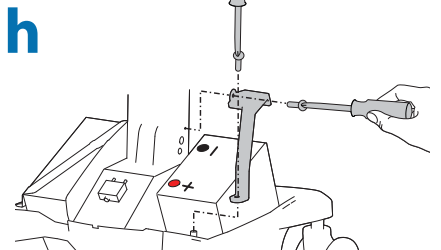


Punainen

g



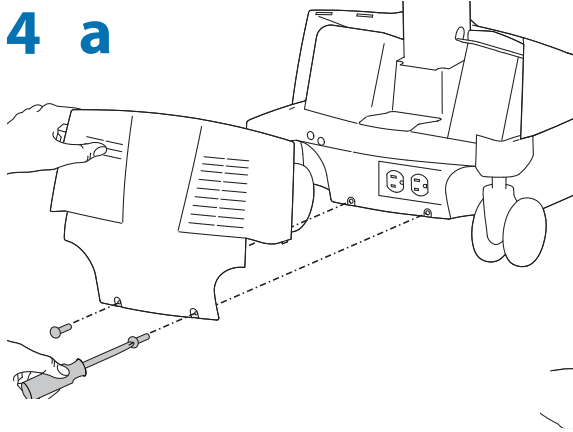
h



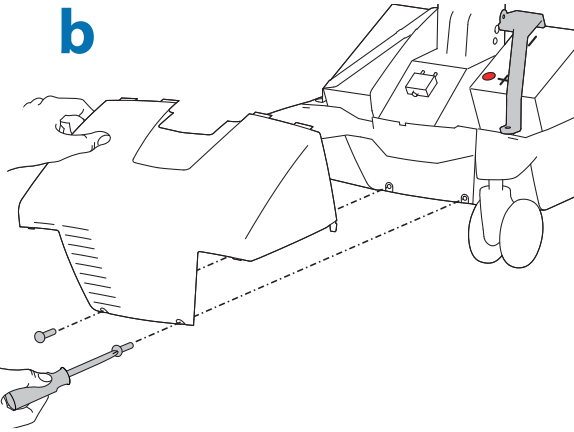
⚠️ **Huomio:** Liitä punainen (+) kaapeli ennen musta (-) kaapelia.

Virransyöttöjärjestelmän akun vaihto

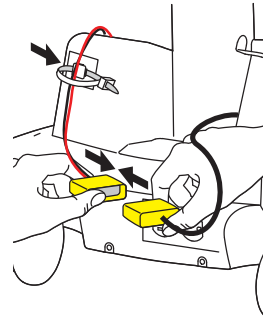
4 a



b



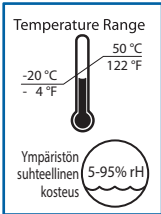
c



5 Noudata vaiheissa a, b ja c olevia akun lataamiseen ja varauksen purkamiseen liittyviä ohjeita.

Vaunun varastointiohjeet

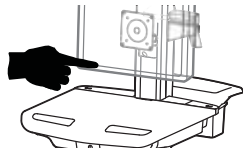
Varastointi – Akku tulee ladata täyteen ennen vaunun varastointia, ja se tulee ladata uudelleen vähintään 90 päivän välein.



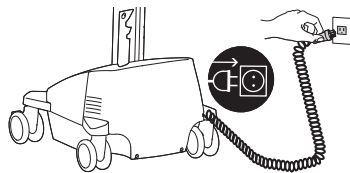
• Vaunun suositeltu varastointilämpötila on 25 °C. Tässä lämpötilassa akun vanhenemiseen liittyvä kapasiteetin alentuminen on alimmillaan. Alhaisin varastointilämpötila on -20 °C ja korkein varastointilämpötila 50 °C. Varastointiympäristön suositeltu suhteellinen kosteus on 5–95 %.

Varastointi

1 Katkaise virta kaikista vaunuun asennetuista laitteista.



2 Lataa akku täyteen liittämällä virtajohto sopivaan pistorasiaan (kaikki merkkivalot sytyvät). Virransyöttöjärjestelmän tulee olla ladattu täyteen ennen vaunun varastointia!



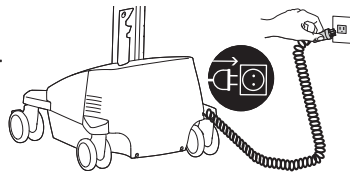
LiFe



3 Kun akku on latautunut täyteen, kytke virransyöttöjärjestelmä pois päältä. Kytke virransyöttöjärjestelmä pois päältä painamalla virtapainiketta 1–3 sekunnin ajan. Virran merkkivalo sammuu.



4 Lataa akku uudelleen vähintään 90 päivän välein.



LiFe



! HUOMAUTUS:

Jos täyteen ladattu akku ei lataudu uudelleen kolmen (3) kuukauden kuluessa, niiden takuu raukeaa automaattisesti.

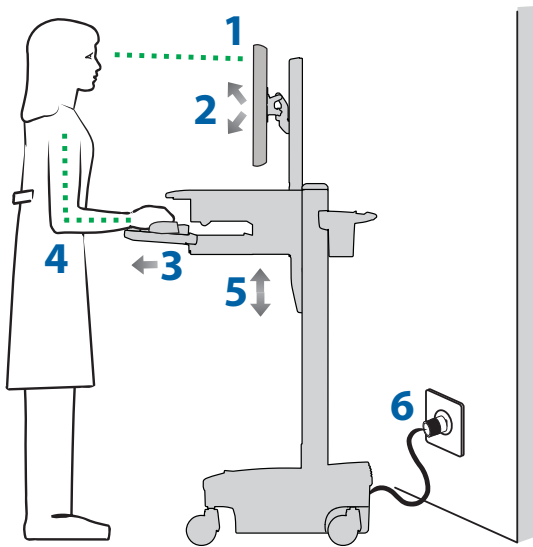
Jos tyhjentyneitä akkuja ei ladata uudelleen kolmen (3) päivän kuluessa, niiden takuu raukeaa automaattisesti.

Jos akku säilytetään liian pitkään lataamatta, sen elektroniikka saattaa aiheuttaa jännitteen laskemisen vaarallisen alhaiselle tasolle. Jos näin pääsee tapahtumaan, vaunun virransyöttöjärjestelmä siirtyy alhaisen varauksen palautustilaan, kun se liitetään seuraavan kerran virtalähteeseen. Kun alhaisen varauksen palautusprosessi on suoritettu, virransyöttöjärjestelmä siirtyy normaaliin lataustilaan. Jos palautusprosessi kestää kauemmin kuin 45 min, ota yhteys Ergotronin asiakaspalveluun.

Työskenneltäessä

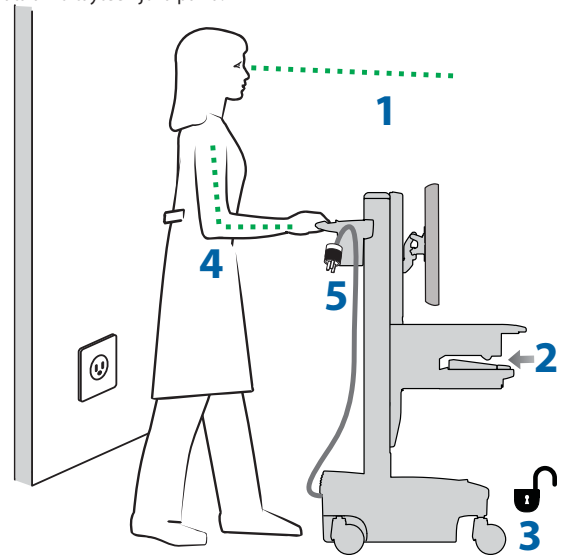
– säädä mittojesi mukaan

- 1 Säädä näyttö siten, että sen yläreuna on noin 2,5 cm silmien tason alapuolella – Vapauta jarru ja nosta tai laske tasoa tarpeen mukaan.
 - 2 Kallista näyttöä käyttömukavuuden parantamiseksi sekä silmiin ja niskaan kohdistuvan rasituksen vähentämiseksi.
 - 3 Vedä näppäimistöasua esiin ja aseta hiiritaso tarpeen mukaan näppäimistön vasemmalle tai oikealle puolelle.
 - 4 Työskentele siten, että kyynärpäsi ovat noin 90° kulmassa; näin vähennät tehokkaimmin lihasrasitusta.
 - 5 Jos tason nostaminen tai laskeminen on vaikeaa tai jos se ei pysy valitussa asennossa, katso sen kiristysten säätämistä koskevat ohjeet tuotteen käyttöoppaasta.
 - 6 Pidä akku ladattuna!
- Virtaliitäntöillä varustetut vaunut tulisi liittää pistorasiaan aina, kun mahdollista, jotta akku pysyy latautuneena ja tietokone toiminnassa.



Liikuteltaessa

- aseta kaikki osat ja laitteet turvallisesti paikoilleen
- 1 Kun vaunua liikutellaan normaalissa käytössä, vapauta jarru ja laske työtaso alimpaan asentoon; näin parannat vaunun vakautta ja varmistat esteettömän näkyvyyden eteenpäin.
- 2 Paina avoimet tasot sisään ja aseta hiiri, lukija ja muut lisävarusteet takaisin paikoilleen.
- 3 Vapauta molempien etupyörien lukitukset.
- 4 Työnnä vaunua takaapäin siten, että kyynärpäsi ovat noin 90° kulmassa; näin parannat vaunun ohjattavuutta ja vähennät lihasrasitusta.
- 5 Muista irrottaa virtajohto!
- Varmista ennen vaunun liikuttamista, että sen virtajohto on irrotettu pistorasiasta ja kiinnitetty turvallisesti korissa olevaan pidikkeeseen. Muista ladata akku täyteen joka päivä!



Huolto ja turvallisuus

Varoitusmerkinät

Tässä oppaassa, vaunussa ja virransyöttöjärjestelmässä käytettyjen varoitusmerkintöjen selitykset

Nämä merkinät kiinnittävät huomiosi tärkeisiin turvallisuuteen liittyviin seikkoihin. Sinun tulisi tunnistaa ja ymmärtää seuraavien merkintöjen merkitys, kun ne esiintyvät vaunun merkinnöissä tai käyttöoppaassa, kuten tässä käyttöönotto-oppaassa.

Merkintä	Merkinnässä käytetty sana/väri	Vaaran vakavuus
	VAARA	Välittömästi vaarallinen tilanne, joka johtaa kuolemaan tai vakavaan loukkaantumiseen, jos sitä ei vältetä.
	VAROITUS	Mahdollisesti vaarallinen tilanne, joka saattaa johtaa kuolemaan tai vakavaan loukkaantumiseen, jos sitä ei vältetä.
	HUOMIO	Mahdollisesti vaarallinen tilanne, joka saattaa johtaa lievään tai kohtalaiseen loukkaantumiseen, jos sitä ei vältetä.
	HUOMIO	Osoittaa ilman varoitusmerkkiä mahdollisesti vaarallisen tilanteen, joka saattaa johtaa omaisuusvahinkoihin, jos sitä ei vältetä.
	OHJEET	Noudata käyttöohjeita.
	OHJEET	Noudata käyttöohjeita.
	VIRTA	ON/OFF (painike) HUOMAUTUS: Sekä ON- että OFF-asento jäävät päälle painiketta painettaessa.



LAITTEIDEN JA LISÄVARUSTEIDEN HÄVITTÄMINEN

1. Hävitä kaikki akut paikallisten määräysten mukaisesti.
2. Kierrätä kaikki elektroniikkaromu paikallisten määräysten mukaisesti.
3. Muut muovit ja metallit voidaan kierrättää toimittamalla ne niille tarkoitettuihin keräyspisteisiin.

Huolto ja turvallisuus



Puhdistus ja huolto

Seuraavat toimenpiteet eivät yksistään välttämättä riitä infektioiden hallintaan. Puhdistustoimenpiteisiin ja -prosesseihin liittyvät ohjeet on pyydettävä sairaalan infektioiden torjunnasta vastaavalta henkilöltä tai infektiolääkäriltä.



Sähköiskuvaaran välttämiseksi älä anna sähköisten osien joutua kosketuksiin veden, puhdistusaineiden tai muiden mahdollisesti korroosiota aiheuttavien nesteiden tai aineiden kanssa.



Älä upota vaunua tai mitään sen osia nesteeseen tai anna nesteen päästä valumaan vaunun sisään. Poista kaikki puhdistusaineet kostealla liinalla heti käytön jälkeen. Kuivaa kaikki pinnat huolellisesti puhdistuksen jälkeen.



Älä käytä vaunun pintojen puhdistamiseen syttyviä puhdistusaineita, sillä vaunussa on sähköliitäntöjä ja -laitteita.

Kaikki maalit ja vaunun muoviosat kestävät puhdistuksen useimmilla yleisesti käytetyillä laimennetuilla ei-hankaavilla liuoksilla, kuten kvaternaarisilla ammoniumyhdisteillä, ammoniakki-entsyymipuhdistusaineilla, valkaisuaineilla ja alkoholiuoksilla.

• Kuulakärkikynän, permanenttitussin yms. tahrat voi poistaa 91 % isopropyylialkoholilla ja pehmeällä liinalla.

• Joditahrat voi poistaa yleisessä käytössä olevilla puhdistusaineilla ja pehmeällä liinalla.

• Älä koskaan käytä teräsvillaa tai muita hankaavia materiaaleja, sillä ne vahingoittavat vaunun pintakäsittelyä.

• Älä käytä voimakkaita liuottimia, kuten trikloorietyleeniä tai asetonia. Nämä liuottimet vahingoittavat vaunun pintakäsittelyä.

Suosittelemme, että kaikkia puhdistusaineita kokeillaan aluksi pienelle näkymättömässä olevalle alueelle.



Säädot, huolto ja osien vaihtaminen – ÄLÄ yritä säätää, huoltaa tai vaihtaa mitään StyleView-vaunun osia, jollei tähän nimenomaan kehoteta Ergotronin hyväksymissä asiakirjoissa (asennusohjeet). Vain Ergotron, Inc. tai Ergotronin valtuuttama asentaja saa säätää, huoltaa ja vaihtaa StyleView-vaunun osia. Jos vaunussa on puuttuvia tai vioittuneita osia, sitä ei saa käyttää; ota tällaisissa tilanteissa välittömästi yhteys Ergotronin asiakaspalveluun tarvittavien varaosien hankkimiseksi.



Kaapelit – Pidä kaapelit hyvässä järjestyksessä vaunussa (vaunu tarjoaa useita eri tapoja kaapeleiden ja johtojen säilyttämiseen). Kaapelit tulee pitää poissa liikkuvien osien läheisyydestä kaapelidikkien avulla. Katso ohjeet tämän oppaan kaapeleiden johdotusta koskevasta kohdasta tai pyydä lisätietoa Ergotronin asiakaspalvelusta.



Pyörät – Tarkista pyörät säännöllisesti ja varmista, että niihin ei ole tarttunut roskia, joka estävät tasaisen pyörimisen. Vältä vaunun kuljettamista epätasaisilla, likaisilla tai vahingoittuneilla pinnoilla.



Käyttäjän laitteet – Varmista, että laitteet on sijoitettu tasapainoisesti ja asennettu tukevasti vaunuun. Älä muuta vaunun osien sijoittelua tasolla tai varressa, jollei tähän kehoteta asennusohjeissa. Vaunun osien siirtäminen liian korkealle tai matalalle saattaa aiheuttaa epävakautta, vahingoittaa laitteita ja johtaa henkilövahinkoon. Ota yhteys Ergotronin asiakaspalveluun, jos sinulla on kysyttävää vaunun osien siirtämisestä.



VAROITUS: Akku saattaa poikkeustapauksissa latautua liian täyteen, jos virransyöttöjärjestelmän ja akun turvatoiminnot eivät toimi. Joissakin yksittäistapauksissa akku saattaa tällöin kuumentua erittäin voimakkaasti sekä mahdollisesti sulaa ja kehittää savua. Jos akku alkaa savuta tai sulaa:

• Irrota heti vaunun virtajohto tai irrota akku virransyöttöjärjestelmästä, jos mahdollista.

• Siirrä vaunu tuuletettuun tilaan.

• Jäähdytä kuumaa akkua hiilidioksidi- tai jauhesammuttimella tai sopivalla vaahtosammuttimella.

Jos käytettävissä ei ole sammutinta, käytä runsaasti vettä tai peitä akku hiekalla.

Jos altistut akun sisällölle, hakeudu heti lääkärin hoitoon ja noudata alla olevia ohjeita.

Akusta vapautuvalle höyrylle altistuminen ärsyttää silmiä, ihoa, limakalvoja ja hengitysteitä. Tämä saattaa aiheuttaa pahoinvointia, huimausta ja päänsärkyä.

Suora altistuminen akun elektrolyyttille:

• Huuhtelee silmiä heti vedellä vähintään 15 minuutin ajan.

• Huuhtelee kädet ja muut elektrolyytin kanssa kosketuksiin joutuneet alueet vedellä.

• Poista ja pese heti saastunut vaatetus.

Hakeudu kaikissa tapauksissa heti lääkärin hoitoon!

Tähän tuotteeseen liittyvät turvallisuusmerkinnot

Tässä pikaoppaassa ja vaunussa esiintyvät seuraavat varoitukset/huomautukset:

HUOMAUTUS: Näiden varoitusten ja huomautusten noudattamatta jättäminen saattaa johtaa laitteiden vahingoittamiseen tai henkilövahinkoon.



HUOMIO: Tason jarru tukee työtasoa ja näppäimistöä normaalin käytön aikana, mutta se EI lisää niiden enimmäiskuormitusta. ÄLÄ asenna tasolle laitteita, joiden yhteispaino ylittää Ergotronin määrittämän enimmäiskuormituksen. Varmista tason optimaalinen toiminta testaamalla ja säädä tarvittaessa vaunun kiristyksiä, kun tason kuormitus muuttuu (laitteita lisätään tai poistetaan). Katso säätöohjeet tason kiristyksiä koskevasta kohdasta.



HUOMIO: Älä käytä StyleView-vaunua, jos siinä on puuttuvia tai vahingoittuneita osia! Älä poista, muuta tai vaihda vaunun osia ilman Ergotronin lupaa. Jos vaunun asennuksessa tai käytössä ilmenee ongelmia, ota yhteys Ergotronin asiakaspalveluun.



HUOMIO: ÄLÄ kiristä muttereita tai lukituslaitteita liian kireälle. Se saattaa vahingoittaa laitteita.



VAROITUS: Varastoituneeseen energiaan liittyvä vaara: Työtason nostomekanismi on jännityksen alainen ja se ponnahtaa itsestään ylöspäin välittömästi, kun siihen kiinnitetty laitteet poistetaan. ÄLÄ sen vuoksi poista laitteita ennen kuin olet nostanut työtason sen ylimpään asentoon. Tämän varoituksen noudattamatta jättäminen voi aiheuttaa henkilövahingon ja/tai laitteiden vahingoittamisen! Laske työtason nostomekanismi sen alimpaan asentoon vaunua liikuteltaessa.



HUOMIO: ÄLÄ löysää, kiristä tai irrota mitään muita tason tai säätövarren muttereita tai pultteja. Muttereiden tai pulttien peukalointi saattaa johtaa vaunun epävakauteen, joka voi aiheuttaa laitteiden vahingoittamisen ja/tai henkilövahingon.



HUOMIO: Vapauta työtason jarru ennen tason nostamista tai laskemista! Työtason liikuttaminen jarrun ollessa päällä voi aiheuttaa vakavia vaurioita nostomekanismiin.



VAROITUS: Jos StyleView-vaunua tarvitsee korjausta, ota heti yhteys Ergotronin asiakaspalveluun. Vaunua saa korjata vain Ergotron, Inc. tai Ergotronin valtuuttama asentaja.



VAROITUS: Tätä vaunua ei ole tarkoitettu käytettäväksi syyttyä nukuksaineseosta sisältävässä tai happirikkaassa ympäristössä.

Laitekokoönnot ja turvallisuus



Lääketieteelliseen järjestelmään ei saa liittää ylimääräisiä haaroittimia tai jatkojohtoja.



Lääketieteelliseen sähköjärjestelmään saa liittää ainoastaan laitteita, jotka täyttävät niihin sovellettavissa olevien IEC-, ISO-, UL/ANSI- tai CSA-standardien vaatimukset.



Järjestelmän mukana toimitettujen ei-lääkinnällisten laitteiden liittäminen suoraan seinäpistorasiaan aiheuttaa sähköiskun tai henkilövahingon vaaran, jos laitteet on tarkoitettu liitettäväksi järjestelmän virtaliitäntöihin.



Muiden kuin lääketieteellisen järjestelmän mukana toimitettujen laitteiden liittäminen sen virtaliitäntöihin aiheuttaa sähköiskun tai loukkaantumisen vaaran.

Suositellut tarkastus- ja huoltovälit			
Komponentti	Toimenpide	Aikaväli	Suorittaja
Käyttöliittymä, Ethernet- ja USB-kaapelit	Tarkista kulumisen, puristumisen ja huonojen liitinten varalta	Kuukausittain	Kuka tahansa käyttäjä
Keskusyksikön säilytystilan laidassa oleva puhallin	Tarkista, että puhaltimeen ja tuuletusaukkoihin ei ole kertynyt pölyä, ja puhdista ne tarvittaessa pölynimurilla, joka EI muodosta sähköstaattista varausta	Kuukausittain	Kuka tahansa käyttäjä
Pyörät	Tarkista kulumisen ja roskien varalta	Kuukausittain	Kuka tahansa käyttäjä
Enimmäiskuormitus	Tarkista, että suositeltu enimmäiskuormitus ei ylitä	Päivittäin	Kuka tahansa käyttäjä
Virransyöttöjärjestelmän akut	Vaihda litium-akku ^{1,2}	Kun akun varaus kestää 60 % aluperäisestä ajasta	IT-henkilöstö
Virtamoduuli	Tarkista, että puhaltimeen ja tuuletusaukkoihin ei ole kertynyt pölyä, ja puhdista ne tarvittaessa pölynimurilla, joka EI muodosta sähköstaattista varausta	Kuukausittain	IT-henkilöstö
Akun kaapelit	Tarkista kulumisen, halkeamien, puristumisen ja muiden vaurioiden varalta	Kuukausittain	IT-henkilöstö
Virtajohto	Tarkista kulumisen, vaurioiden ja venymisen varalta	Viikoittain	Kuka tahansa käyttäjä

1. Hävitä kaikki akut paikallisten määräysten mukaisesti.
2. Korvaa aina akut Ergotronin hyväksymillä Valencen akuilla.

Maadoituksen testaaminen: Jotta varmistettaisiin, että virtajohdon maadoitusjohtimen ja vaunun kosketettavissa olevien metalliosien välinen maadoitus toimii oikein, suosittelemme seuraavan testin suorittamista kahden vuoden välein. Testi tulisi suorittaa kalibroidun lääkinällisten laitteiden turvallisuuden tarkastamiseen tarkoitetun analysaattorin avulla. Testaaminen tapahtuu seuraavasti:

1. Irrota vaunu sähköverkosta (irrota virtajohto pistorasiasta).
2. Katkaise virransyöttö vaunun sisäisiin virtaliitäntöihin painamalla virransyöttöjärjestelmän virtapainiketta.
3. Aseta maadoitustesti lääkinällisten laitteiden turva-analysaattorin käyttöohjeiden mukaan.
4. Liitä vaunun virtajohto lääkinällisten laitteiden turva-analysaattoriin.
5. Irrota suojakotelo, jotta pääset käsiksi tason korkeussäädön kiristyspisteeseen.
6. Liitä lääkinällisten laitteiden turva-analysaattorin toinen anturi tason korkeussäädön kiristyspisteeseen.
7. Suorita testi (25 A).
8. Varmista, että maadoitusresistanssi ei ylitä 0,2 ohmia.
9. Irrota lääkinällisten laitteiden turva-analysaattorin liitännät vaunusta, kiinnitä tason korkeussäädön suojakotelo takaisin paikoilleen ja palauta vaunu takaisin käyttöön.

Eristysresistanssin testaaminen: Jotta varmistettaisiin, että jännitteiset osat on eristetty riittävän tehokkaasti maasta, suosittelemme seuraavan testin suorittamista vuosittain. Testi tulisi suorittaa kalibroidun lääkinällisten laitteiden tarkastamiseen tarkoitetun mittalaitteen avulla. Testaaminen tapahtuu seuraavasti:

1. Irrota vaunu sähköverkosta (irrota virtajohto pistorasiasta).
2. Katkaise virransyöttö vaunun sisäisiin virtaliitäntöihin painamalla virransyöttöjärjestelmän virtapainiketta.
3. Aseta eristysresistanssin mittaustesti lääkinällisten laitteiden turva-analysaattorin käyttöohjeiden mukaan.
4. Liitä vaunun virtajohto lääkinällisten laitteiden turva-analysaattoriin.
5. Suorita testi (500 V).
6. Varmista, että eristysresistanssi on vähintään 1 megaohmi.
7. Irrota lääkinällisten laitteiden turva-analysaattorin liitännät vaunusta ja palauta vaunu takaisin käyttöön.

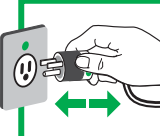

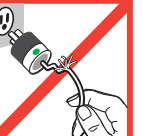
⚠ DANGER!

ELECTRICAL CORDS CAN BE HAZARDOUS
Misuse Can Result in FIRE or DEATH by ELECTRICAL SHOCK.

LES CORDONS ELECTRIQUES PEUVENT ETRE DANGEREUX
Une mauvaise utilisation peut provoquer un INCENDIE ou la MORT par CHOC ELECTRIQUE.

820-672 Please Read and Follow Product Manual Instructions.
THIS IS A POLARIZED CORD - HOSPITAL GRADE ONLY
NOTE: Grounding Reliability Can Only Be Achieved When the Equipment Is Connected To An Equivalent Receptacle Marked "HOSPITAL ONLY" Or "HOSPITAL GRADE"

820-672

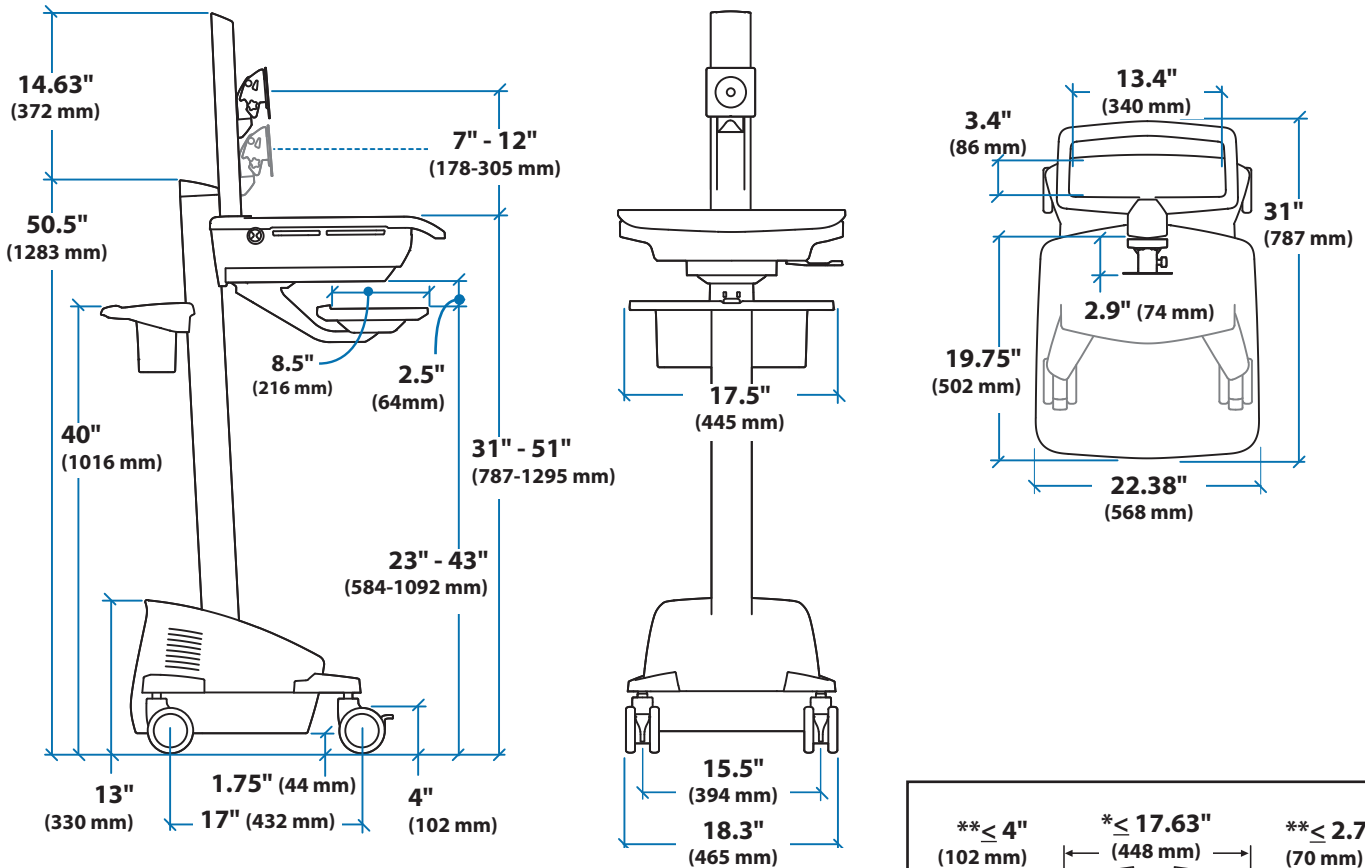
⚠ VAARA!
SÄHKÖJOHDOT VOIVAT OLLA VAARALLISIA
Asiaton käyttö voi johtaa TULIPALLOON tai SÄHKÖISKUN aiheuttamaan KUOLEMAAN.

ÄLÄ POISTA TÄTÄ TARRAA!

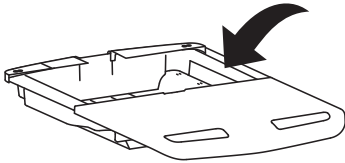
- Tarkista johto huolellisesti aina ennen käyttöä. ÄLÄ KÄYTÄ JOHTOA, JOS SE ON VAHINGOITTUNUT.
- Älä liitä virransyöttöjärjestelmään laitteita, joiden yhteenlaskettu teho ylittää sille MÄÄRITETYN ENIMMÄISTEHON.
- Älä vedä johtoa ovien kautta tai katossa, seinässä tai lattiasa olevien aukkojen läpi.
- TYÖNNÄ pistoke KOKONAAN pistorasiaan.
- Älä irrota, taivuta tai muulla tavoin muuta pistokkeen piikkejä.
- Älä käytä pistokkeen liittämiseen liiallista voimaa.
- Pidä johto poissa veden läheisyydestä. ÄLÄ KÄYTÄ MÄRKÄNÄ.
- Pidä johto poissa lasten ulottuvilta.
- Älä liitä pistoketta jatkojohtoon.
- VÄLTÄ YLIKUUMENEMISTA. Oikaise johto äläkä peitä sitä millään materiaalilla.
- Älä aja johdon päältä tai vedä tai aseta esineitä sen päälle. Älä astu johdon päälle.
- IRROTA JOHTO pistorasiasta VETÄMÄLLÄ PISTOKKEESTA. Älä vedä johdosta.

Ohjeet ja valmistajan vakuutus – sähkömagneettinen säteily		
Virtaliitännöillä varustettu tietokonevaunu on tarkoitettu käytettäväksi alla kuvatussa sähkömagneettisessa ympäristössä. Asiakkaan tai tietokonevaunun käyttäjän on varmistettava, että vaunua käytetään kuvatuslaisessa ympäristössä.		
Päästötesti	Vaativuuden mukaisuus	Sähkömagneettinen ympäristö – ohjeet
Radiotaajuuspäästöt CISPR 11	Ryhmä 1	Virtaliitännöillä varustettu tietokonevaunu käyttää radiotaajuuksista energiaa ainoastaan sisäisiin toimintoihinsa. Siksi sen radiotaajuuksiset päästöt ovat erittäin vähäiset, ja on epätodennäköistä, että laite aiheuttaa häiriöitä lähistöllä olevien sähkölaitteiden toimintaan.
Radiotaajuuspäästöt CISPR 11	Luokka A	Virtaliitännöillä varustettu tietokonevaunu soveltuu käytettäväksi kaikkialla muualla paitsi asuinrakennuksissa ja asuinalueiden matalajännitteiseen jakeluverkkoon suoraan liitetyissä rakennuksissa.
Harmoniset päästöt IEC 61000-3-2	Luokka A	
Jännitevaihtelut/ välkyntä IEC 61000-3-3	Täyttää vaatimukset	

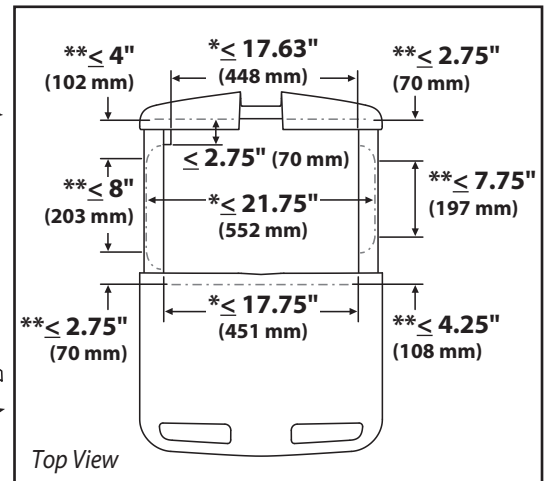
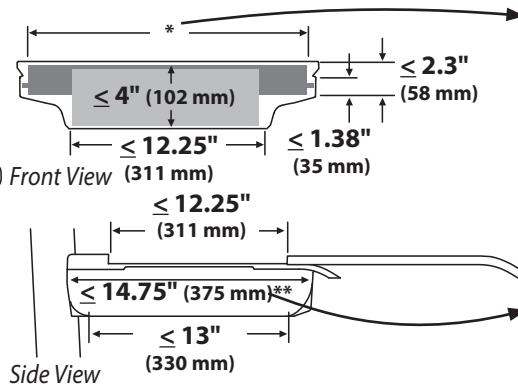
Ohjeet ja valmistajan vakuutus – sähkömagneettinen häiriönsieto			
Virtaliitännöillä varustettu tietokonevaunu on tarkoitettu käytettäväksi alla kuvatussa sähkömagneettisessa ympäristössä. Asiakkaan tai tietokonevaunun käyttäjän on varmistettava, että vaunua käytetään kuvatuslaisessa ympäristössä.			
Häiriönsietotesti	IEC 60601 Testitaso	Vaativuuden mukaisuustaso	Sähkömagneettinen ympäristö – ohjeet
Sähköstaattinen purkaus (ESD) IEC 61000-4-2	±6 kV kontakti ±8 kV ilma	Täyttää vaatimukset	Lattian tulisi olla puusta tai betonista valmistettu tai laatoilla päällystetty. Jos lattia on päällystetty synteettisellä materiaalilla, ilman suhteellisen kosteuden tulisi olla vähintään 30 %.
Nopeat transientit / purskeet IEC 61000-4-3	±2 kV virransyöttöjohdot ±1 kV tulo- ja lähtöjohdot	Täyttää vaatimukset	Verkkovirran tulisi vastata tyyppillisessä kaupallisessa tai sairaalaympäristössä käytettävää verkkovirtaa.
Syöksyaalto IEC 61000-4-5	±1 kV differentiaalinen tila ±2 kV yleinen tila	Täyttää vaatimukset	Verkkovirran tulisi vastata tyyppillisessä kaupallisessa tai sairaalaympäristössä käytettävää verkkovirtaa.
Jännitteenlaskut, lyhytaikaiset häiriöt ja jännitevaihtelut sähköverkossa IEC 61000-4-11	<5% U _T (U _T :n lasku >95 %) 0,5 jakson ajan 40% U _T (U _T :n lasku 60 %) 5 jakson ajan 70% U _T (U _T :n lasku 30 %) 25 jakson ajan <5% U _T (U _T :n lasku >95 %) 5 sekunnin ajan	Täyttää vaatimukset	Verkkovirran tulisi vastata tyyppillisessä kaupallisessa tai sairaalaympäristössä käytettävää verkkovirtaa.
Virran taajuuden (50/60 Hz) magneettikenttä IEC 61000-4-8	3 A/m	Täyttää vaatimukset	Virran taajuuden magneettikenttien tulisi olla tasoilla, jotka ovat tyyppiselle kaupalliselle ja sairaalaympäristölle ominaisia.
Huomautus: UT on verkkojännite ennen testitason soveltamista			



Keskusyksikön säilytystila



Ota huomioon vaunun tarvitsemaa tilaa laskiessasi myös siihen kiinnitetyt laitteet, kaapelit ja telakat.



SUOMI

© 2013 Ergotron, Inc. All rights reserved.

While Ergotron, Inc. makes every effort to provide accurate and complete information on the installation and use of its products, it will not be held liable for any editorial errors or omissions (including those made in the process of translation from English to another language), or for incidental, special or consequential damages of any nature resulting from furnishing this instruction and performance of equipment in connection with this instruction. Ergotron, Inc. reserves the right to make changes in the product design and/or product documentation without notification to its users. For the most current product information, or to know if this document is available in languages other than those herein, please contact Ergotron. No part of this publication may be reproduced, stored in a retrieval system, or transmitted in any form or by any means, electronic, mechanical, photocopying, recording or otherwise without the prior written consent of Ergotron, Inc., 1181 Trapp Road, Eagan, Minnesota, 55121, USA. Patents Pending and Patented U.S. & Foreign. Ergotron is a registered trademark of Ergotron, Inc.

Americas Sales and Corporate Headquarters

1181 Trapp Rd.
 St. Paul, MN USA
 (800) 888-8458
 +1-651-681-7600
 www.ergotron.com
 sales@ergotron.com

EMEA Sales

Amersfoort, The Netherlands
 +31 33 45 45 600
 www.ergotron.com
 info.eu@ergotron.com

APAC Sales

Tokyo, Japan
 www.ergotron.com
 apaccustomerservice@ergotron.com

Worldwide OEM Sales

www.ergotron.com
 info.oem@ergotron.com